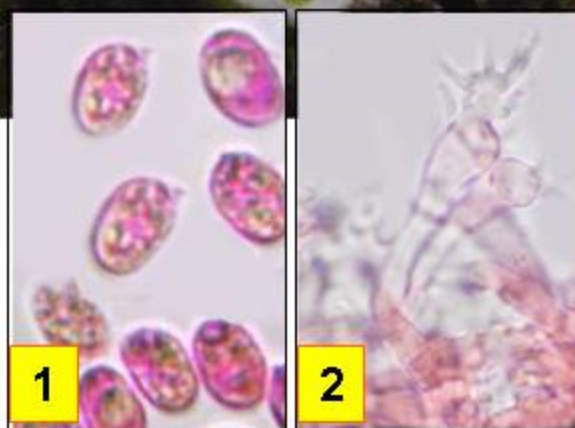


► *Mycena inclinata* var. *albopilea*

Derbsch & J. Aug. Schmitt



1 : Spores 7-9 x 5-6,5 µm, larmiformes, amyloïdes.

2 : Cheilocystides 20-55 x 6-15 µm, clavées à cylindracées, portant quelques excroissances filiformes

Féculine

Chêne

Rare

Chapeau 1-4 cm, conique ou convexe mamelonné, viscidule par temps humide lisse à ridulé, blanc pur. Marge courtement striée, parfois denticulée. Stipe 4-12 x 0,2-0,5 cm, légèrement élastique puis cassant, vite brillant, blanc, taché d'orangé assez vif à la base. Port cespiteux. Odeur forte de suif ou de bougie.

Sur une branche morte de chêne, en bordure de sentier.
Combe Saint-Martin, maille 3023D23, le 25 septembre 2017.

► La forme *albopilea* de *M. inclinata* a été créée par Robich et Consiglio en 2003. La seule différence avec le type, ont-ils noté, concerne le chapeau qui reste entièrement blanc alors que le stipe, blanc également, se tache d'orangé à la base.