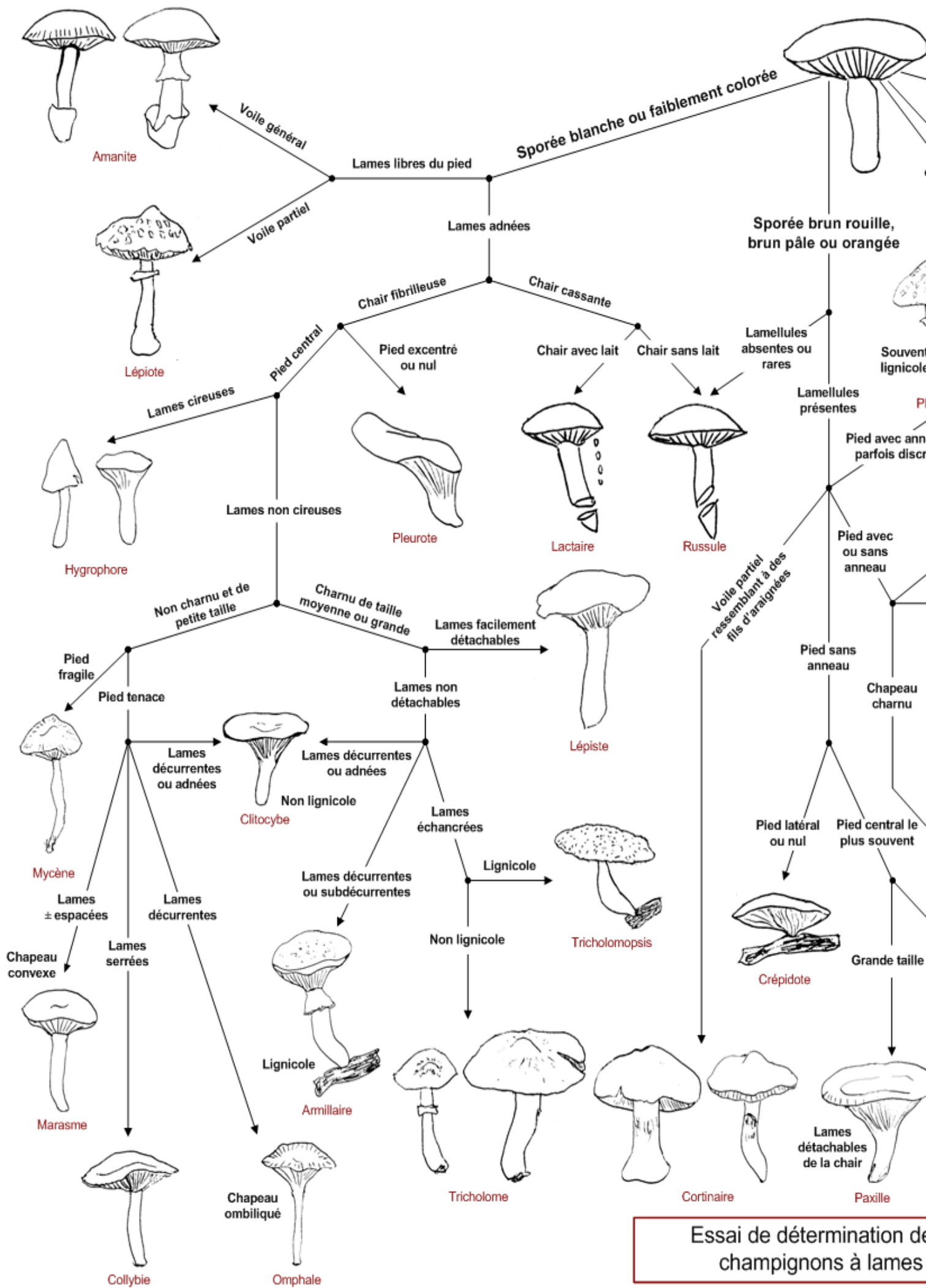


# The genus *Tricholoma*







# Sous-genres et sections des espèces de Tricholomes

## 1. Subgenus: *Contexticutis*

### Section: *Rigida*

- T. saponaceum*
- T. sudum* \*

## 2. Subgenus: *Sericeicutis*

### Section: *Inamoena*

- T. bufonium*
- T. hemisulphureum*
- T. inamoenum*
- T. sulphureum*

### Section: *Lasciva*

- T. album*
- T. lascivum*
- T. stiparophyllum*
- T. sulphurescens*

## 3. Subgenus: *Pardinicutis*

- T. filamentosum* \*
- T. pardinum* \*

## 4. Subgenus: *Tricholoma*

### Section: *Terrea*

#### Subsection: *Terrea*

- T. alboconicum*
- T. argyraceum*
- T. atosquamosum*
- T. basirubens*
- T. bonii* \*
- T. cingulatum*
- T. gausapatum*
- T. inocybeoides*
- T. orirubens*
- T. scalpturatum*
- T. squarrulosum*
- T. terreum*
- T. triste* \*

#### Subsection: *Virgata*

- T. aestuans*
- T. bresadolani* \*
- T. josserandii* \*
- T. sciodelium*
- T. sciodes*
- T. vinaceogriseum*
- T. virgatum*

### Section: *Tricholoma*

- T. albidum*
- T. arvernense*
- T. clavocystis* \*
- T. columbetta*
- T. equestre*
- T. frondosae*
- T. fucatum* \*
- T. guldeniae*
- T. joachimii* \*
- T. luridum*
- T. portentosum*
- T. sejunctum*
- T. umbonatum* \*
- T. viridifucatum*
- T. viridilutescens*

### Section: *Imbricata*

- T. acerbum*
- T. apium*
- T. imbricatum*
- T. psammopus*
- T. roseoacerbum* \*
- T. vaccinum*

### Section: *Albobrunnea*

- T. albobrunneum* \*
- T. aurantium*
- T. batschii*
- T. fulvum*
- T. pessundatum*
- T. populinum*
- T. stans*
- T. ustale*
- T. ustaloides*

### Section: *Caligata*

- T. caligatum* \*
- T. focale*
- T. matsutake* (= *T. nauseosum*)
- T. robustum*

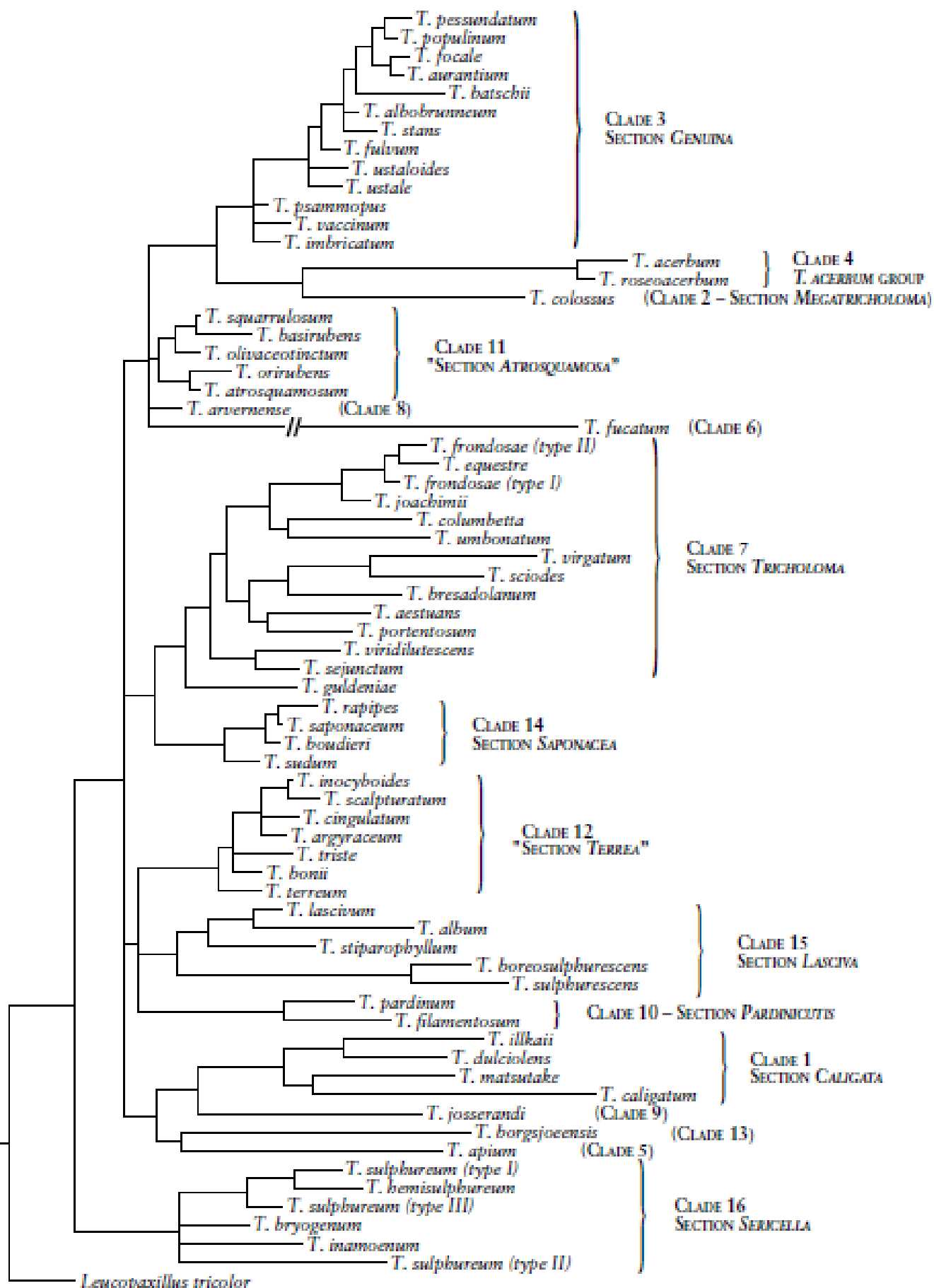
### Section: *Megatracholoma*

- T. colossus*

La classification linnéenne encore très utilisée aujourd'hui devient obsolète et remplacée petit à petit par la classification phylogénétique (cladistique) bien que plus difficile à appréhender par les amateurs

L'arbre phylogénétique de cette classification est construit selon les innovations biologiques et les ancêtres communs à chaque groupe, la génétique est au coeur de cette classification en taxonomie.

Les caractères peuvent en cladistique inclure des connaissances morphologiques, génétiques, biochimiques ou encore comportementales.



# Les Tricholomes

## « Petit-gris »

### Clade 12 : *Section Terrea*

*T. argyraceum*  
*T. cingulatum*  
*T. scalpturatum*,  
*T. inocybeoides*  
*T. terreum*  
*T. bonii*  
*T. triste*

*T. gausapatum*

*T. myomyces*

ne sont pas taxonomiquement  
différents de *T. terreum*.

*T. leucoterreum* est la forme albinique  
de *T. terreum*,

- **Tricholoma terreum (Schaeff.) P.Kumm., 1871**

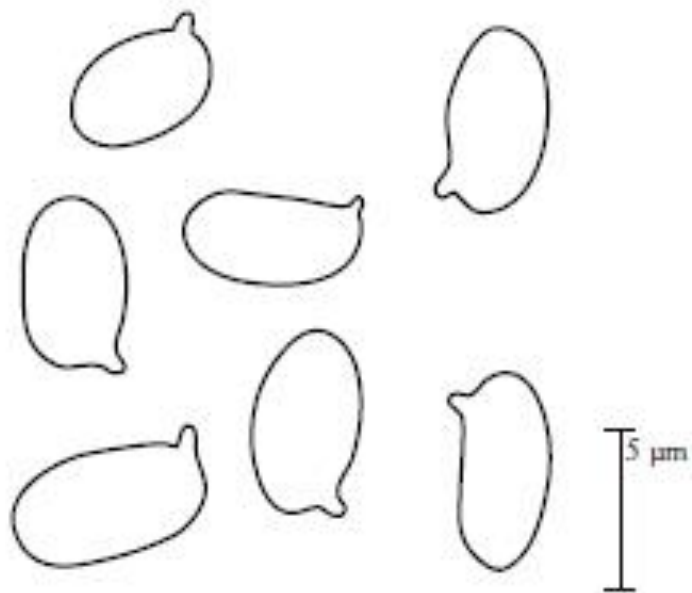
Tricholome terreux, Petit-gris

- *Tricholoma leucoterreum* Mariotto & Turetta, 1996
- *Tricholoma terreum* Scop.
- *Tricholoma terreum* var. *album* Antonín & A.Vágner, 1998
- *Tricholoma terreum* var. *bisporigerum* (J.E.Lange) E.Ludw., 2012
- *Tricholoma terreum* var. *gausapatum* (Fr.) Blanco-Dios, 2015
- *Tricholoma terreum* var. *myomyces* (Pers.) Blanco-Dios, 2015
- **Tricholoma sciodes (Pers.) C.Martín, 1919**
  - *Tricholoma terreum* var. *sciodes* (Pers.) Gillet, 1874
- **Tricholoma scalpturatum (Fr.) Quél., 1872**

Tricholome gravé

- *Tricholoma terreum* var. *chrysites* (Jungh.) Gillet, 1874
- **Tricholoma argyraceum (Bull.) Gillet, 1874**
  - *Tricholoma terreum* var. *argyraceum* (Bull.) P.Kumm., 187
- **Tricholoma triste (Scop.) Quél., 1872**
  - *Tricholoma triste* var. *pseudoterreum* Bon

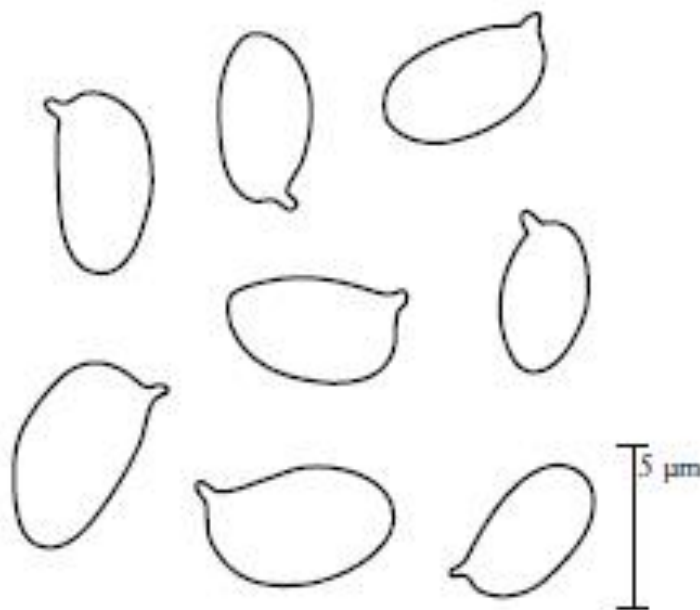
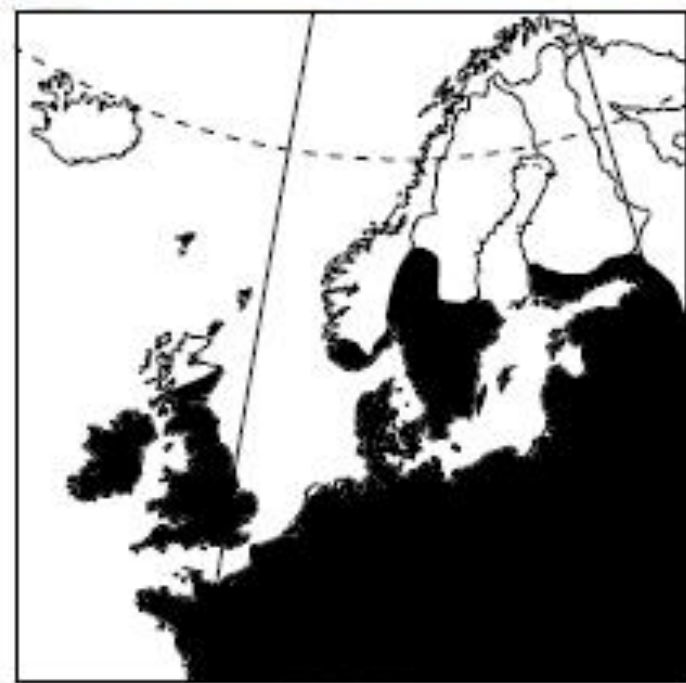




## *Tricholoma argyraceum* (Bull.) Gillet

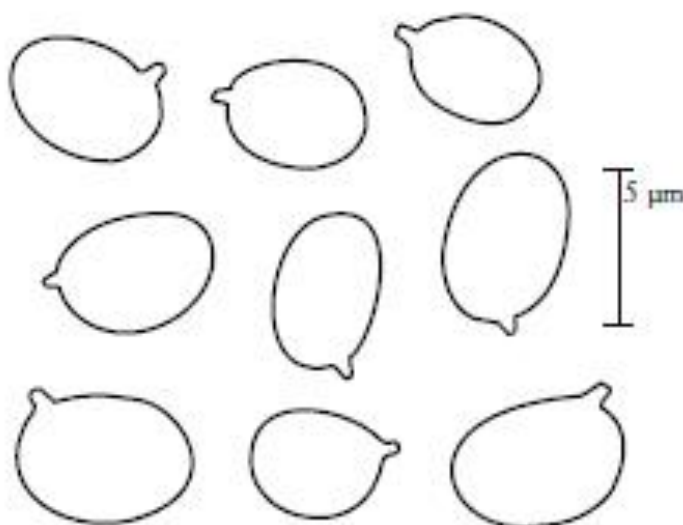
Taille petite à moyenne; chapeau conique et umboné, squamuleux, gris brunâtre; odeur farineuse; spores étroites et voile fortement développé. Mycorhizien, principalement avec des feuillus.





***Tricholoma cingulatum*** (Almfelt. : Fr.) Jacobasch

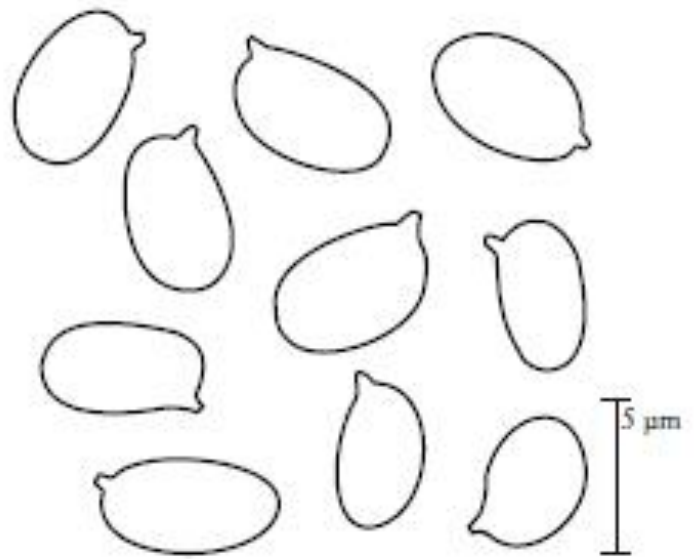
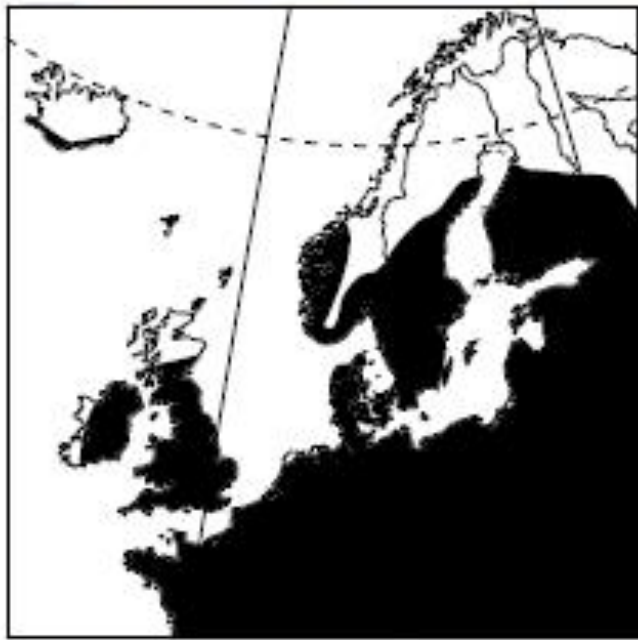
Taille petite à moyenne, chapeau fibrilleux, feutré ; anneau cotonneux sur le pied. Mycorhize avec *Salix*.



## *Tricholoma scalpturatum* (Fr.) Qué.

Taille petite à moyenne; chapeau gris brun, squarruleux, plus ou moins umboné; jaunissant; odeur farineuse et spores relativement larges. Mycorhiziens des feuillus.

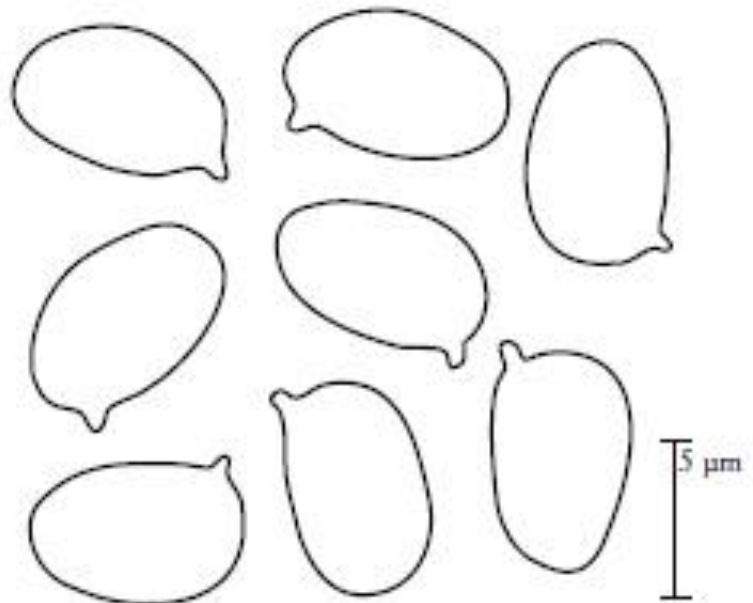
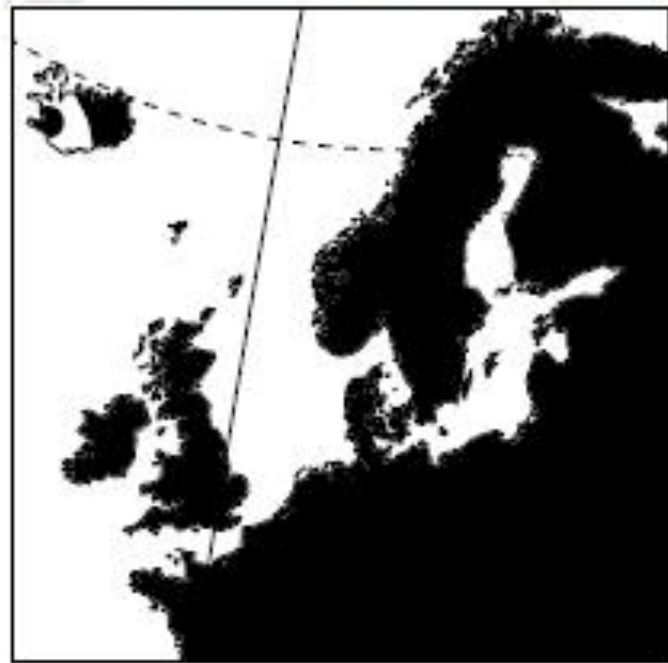




## ***Tricholoma inocybeoides* A. Pearson**

Petit ; chapeau brun grisâtre pâle; conique, plus ou moins umboné; fibrilleux; odeur farineuse; spores étroites; voile faiblement développé. Mycorhizien principalement avec *Betula* et *Populus*.

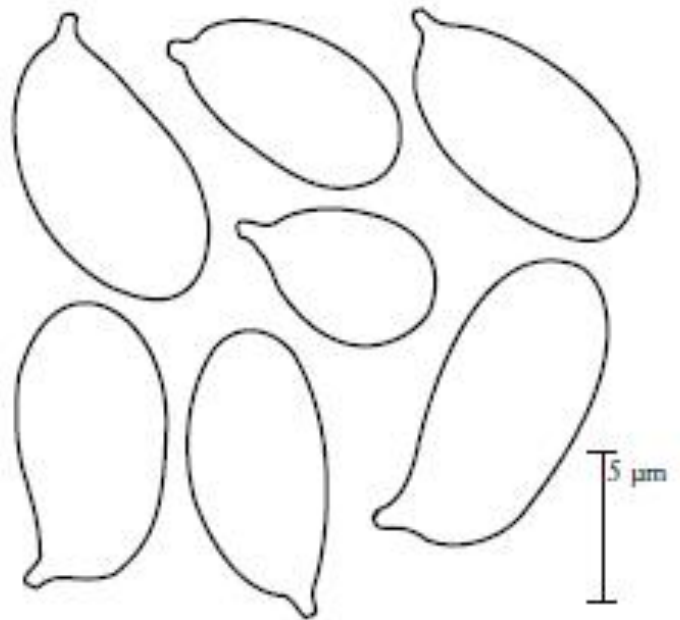
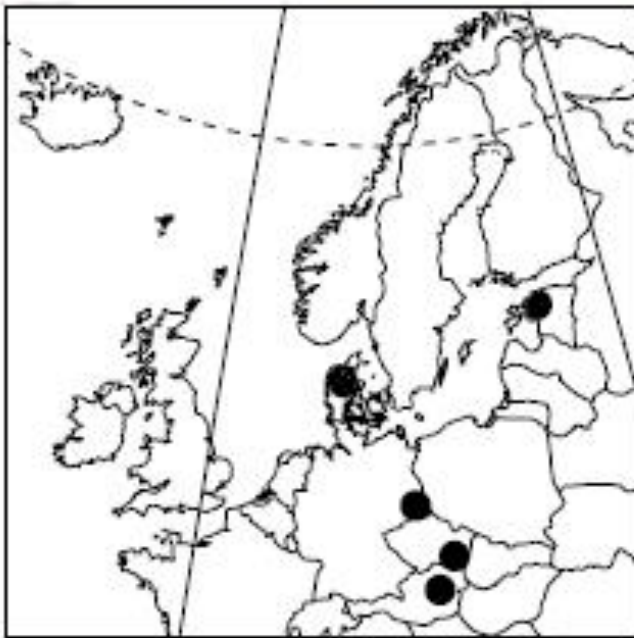




## ***Tricholoma terreum*** (Schaeff. : Fr.) P. Kumm.

Taille petite à moyenne; chapeau feutré, gris pâle à noirâtre, chair ne jaunissant pas; odeur indiscernable. Mycorhizien avec conifères et feuillus, plus rarement.

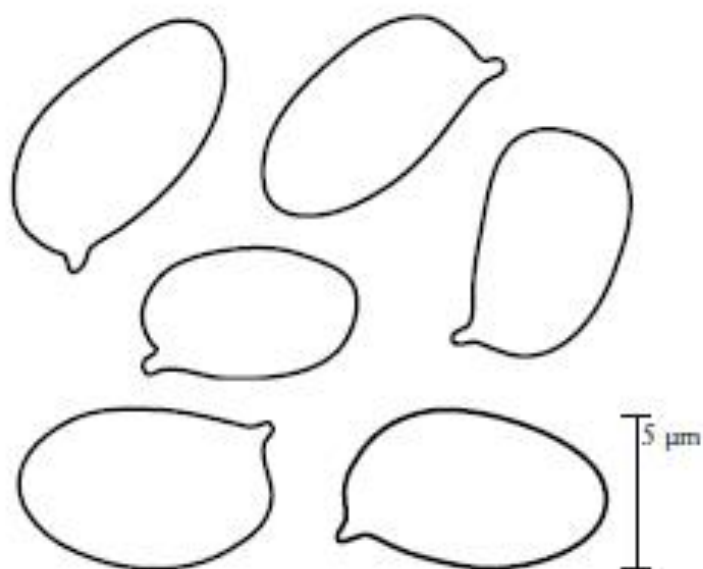
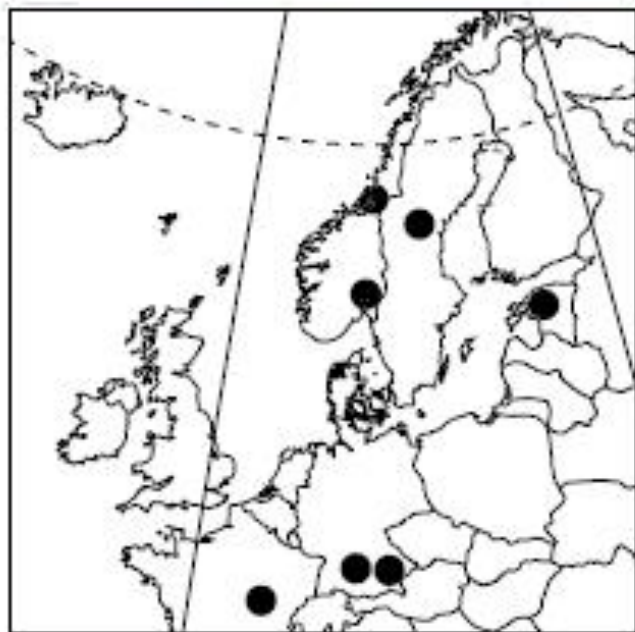




## *Tricholoma bonii* Basso & Candusso

Petit ; chapeau légèrement fibrilleux, blanchâtre à gris foncé avec la marge légèrement fibrilleuse; pied avec ou sans squamules noirâtres éparses. Mycorhizien avec conifères et éventuellement feuillus.





***Tricholoma triste* (Scop.) Quél.**

Petit; chapeau fibrilleux, gris foncé avec une marge blanchâtre et laineuse, et un pied avec des squamules noirâtres éparses. Mycorhiziens avec conifères et éventuellement des feuillus.

1. Pied blanc à gris pâle, sans écailles ni fibrilles noirâtres ; spores largement ellipsoïdes en moyenne  $< 6,7 \mu\text{m}$  de long.

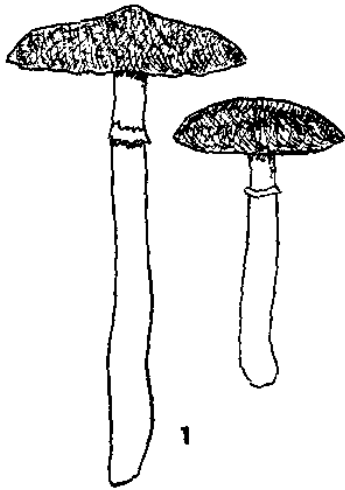
*T. terreum*

1. Pied gris à noir, ponctué ou fibrilleux surtout au sommet ; spores souvent variables, mais principalement oblongues à subcylindriques, en moyenne  $> 6,6 \mu\text{m}$  de long.
2. Chapeau avec une zone laineuse blanchâtre distincte sur la marge.

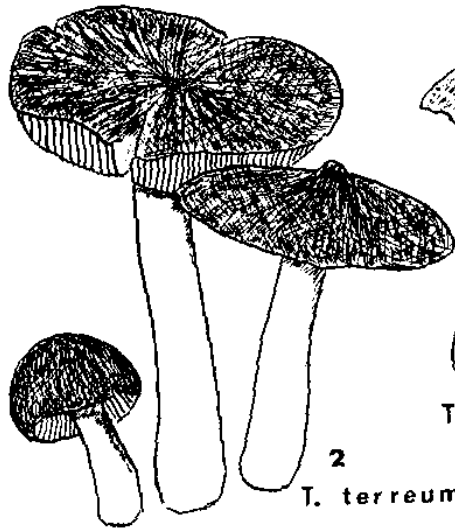
*T. triste*

- 2 Chapeau légèrement fibrilleux au bord

*T. bonii*



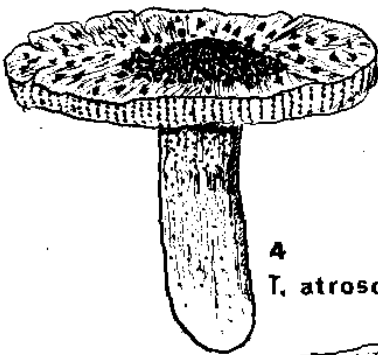
*T. cingulatum*



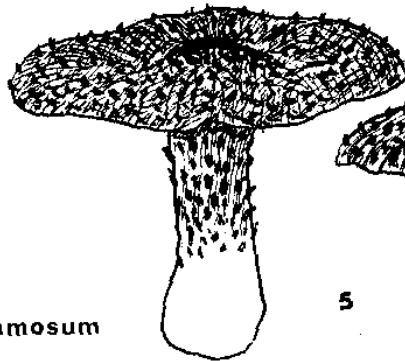
*T. terreum*



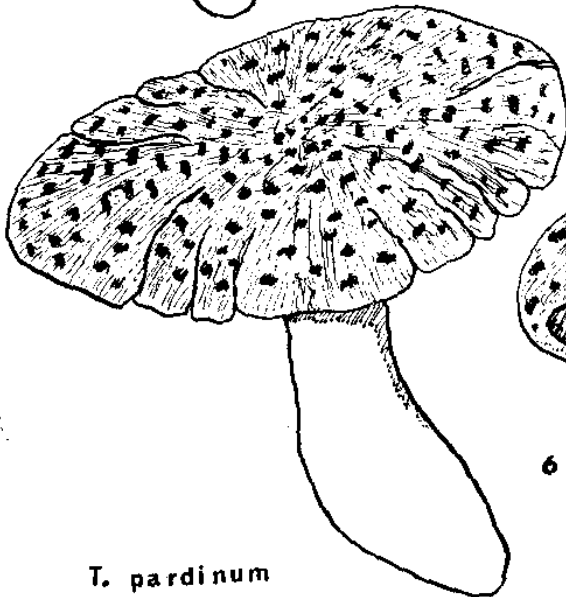
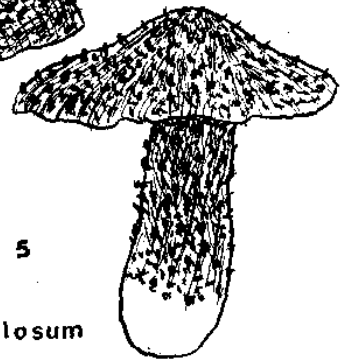
*T. scalpturatum*



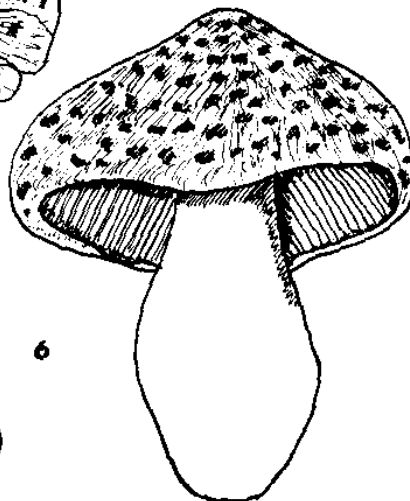
*T. atosquamosum*



*T. squarrulosum*



*T. pardinum*



6





# Les Tricholomes

## « Petit-gris »

Clade 11 : *Section Atrosquamosa*

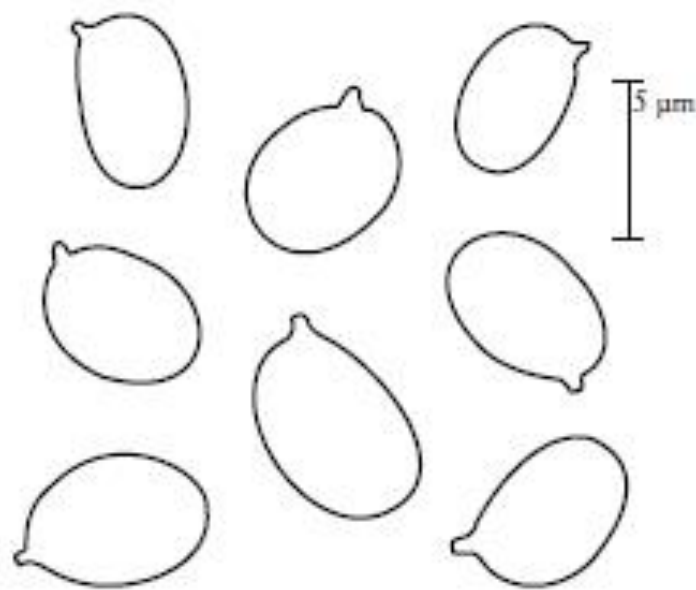
*T. atrosquamosum*

*T. basirubens*

*T. olivaceotinctum*

*T. orirubens,*

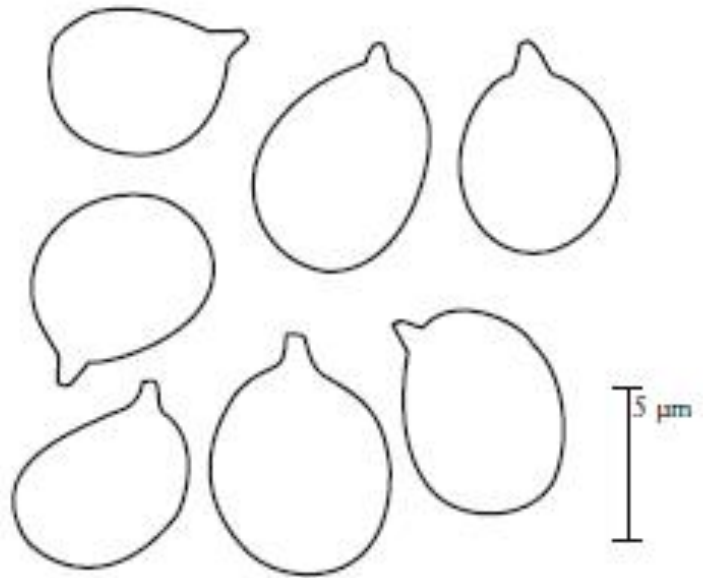
*T. squarrulosum*



***Tricholoma atrosquamosum* Sacc.**

Taille moyenne, mycélium basal blanc, des écailles noirâtres sur le chapeau, et un pied blanc brillant. Mycorhiziens avec conifères et feuillus.

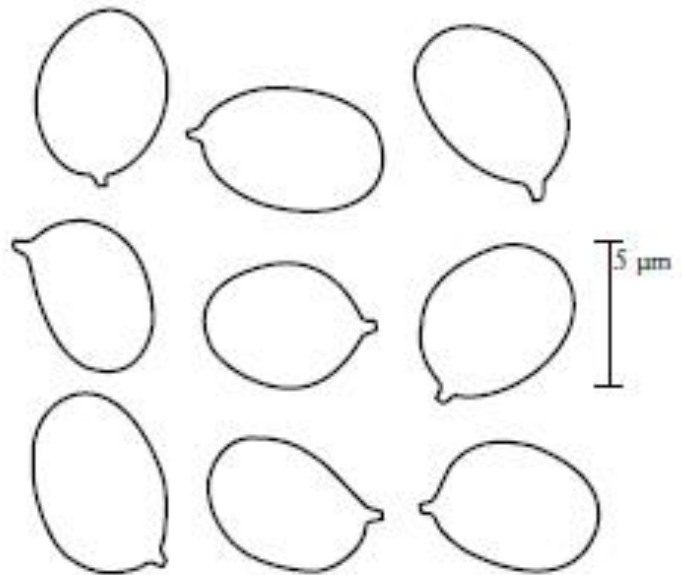




## *Tricholoma basirubens* (Bon) A. Riva & Bon

Taille moyenne, chapeau à écailles grises ou noires, chair rougissante; marge du chapeau +/- feutrée, pied à flocons grisâtres, parfois bleuissant à la base. Mycorhiziens des feuillus.



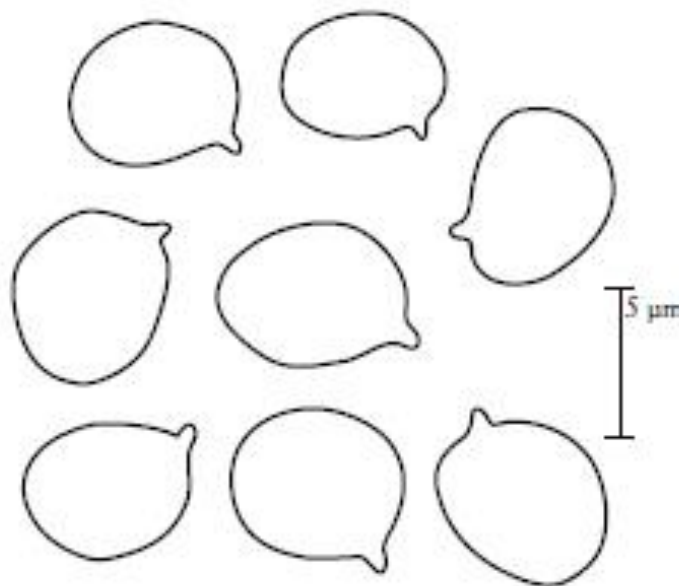


## *Tricholoma olivaceotinctum*

Heilm.-Claus. & Mort. Chr.

Taille moyenne à assez grande; chapeau avec des écailles noirâtres et une teinte olivacée, surtout près du bord.  
Mycorhize avec *Picea*.

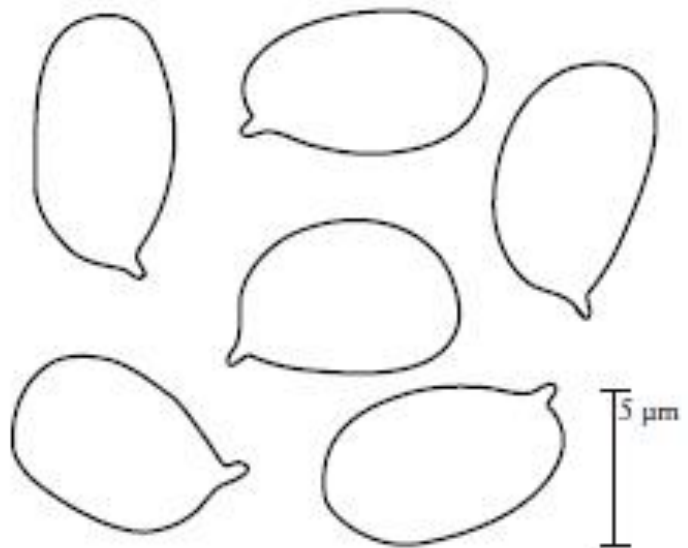




## ***Tricholoma orirubens* Quél.**

Taille moyenne; chapeau avec des écailles grisâtres à noirâtres; chair rougissant lentement; un pied blanc brillant et un mycélium jaune. Odeur farineuse; Mycorhizien avec feuillus.





***Tricholoma squarrulosum* Bres.**

Taille moyenne ; chapeau avec des écailles noirâtres, bordure laineuse; pied grisâtre et floculeux légèrement rougeâtre à la base; odeur poivrée; mycorhizien avec feuillus.

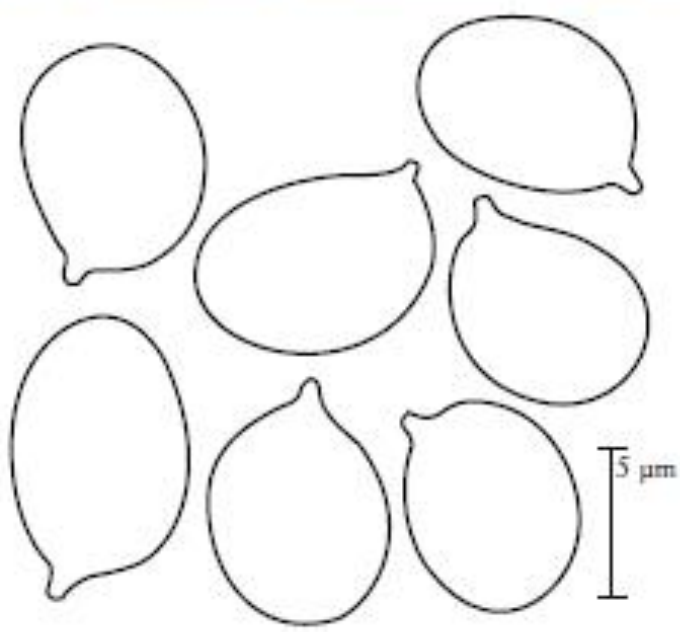
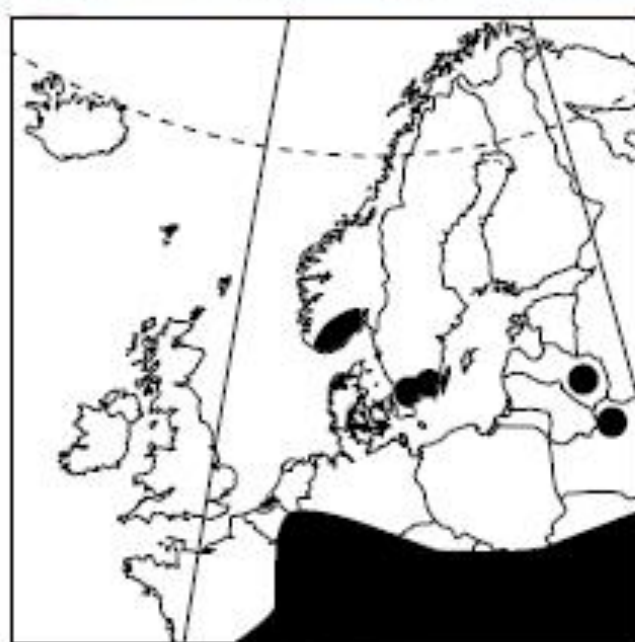
# Les Tricholomes gris Toxiques

Clade 10 : Section *Pardinicutis*

*T. filamentosum*

*T. pardinum*

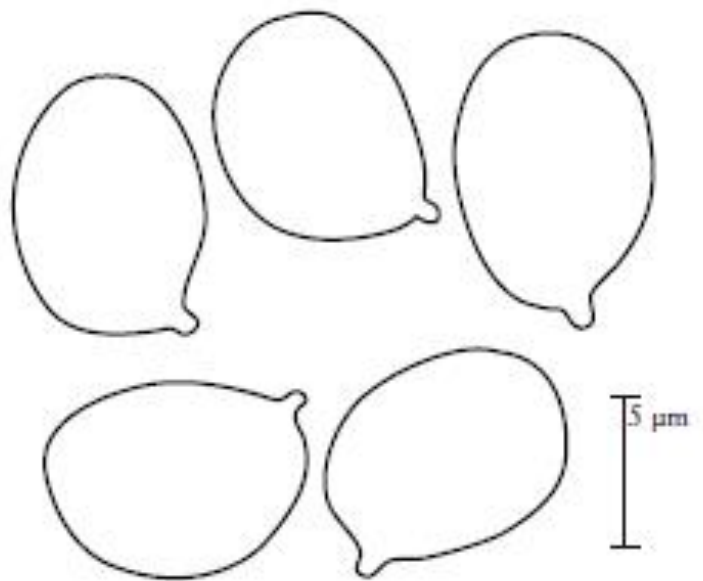




***Tricholoma filamentosum*** (Alessio) Alessio

Taille moyenne à grande; chapeau fibrilleux à squameux, uniformément grisâtre; des boucles à toutes les cloisons. Mycorhizien des arbres à feuilles caduques. Très toxique.





## ***Tricholoma pardinum* (Pers.) Qué.**

Taille moyenne à grande; chapeau avec des écailles grises sur fond blanchâtre et boucles à toutes les cloisons.  
Mycorhiziens avec *Fagus* et *Abies* sur sols calcaires.

# Les Tricholomes gris

## Clade 7 : Section *Tricholoma*

*T. bresadolanium*

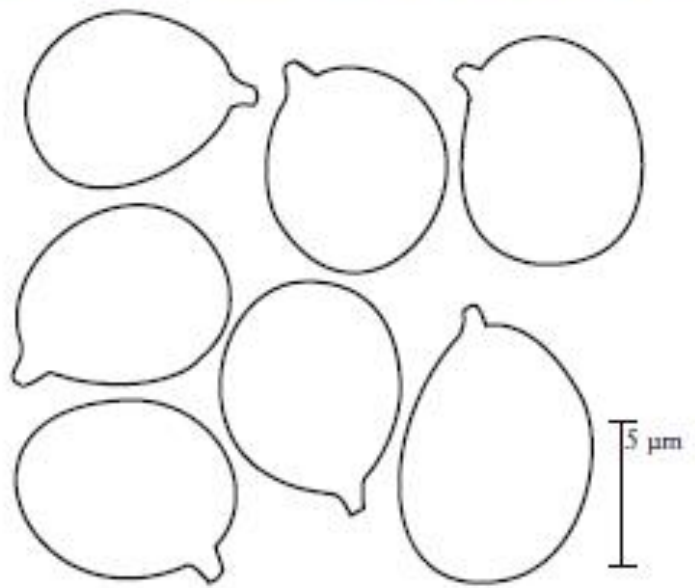
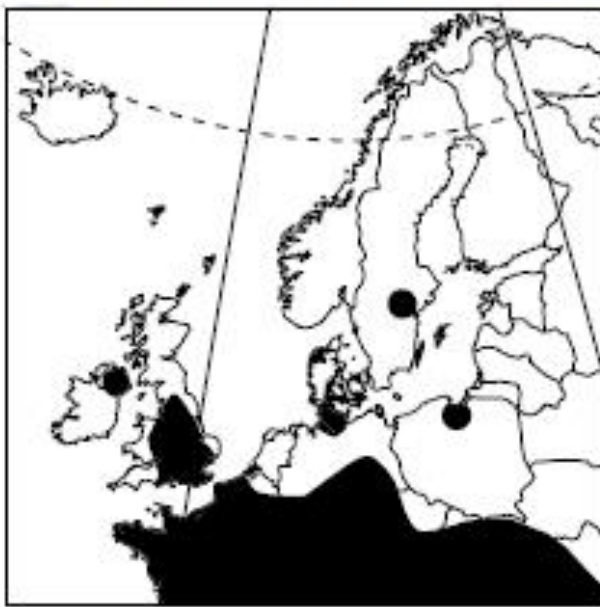
*T. guldeniae*

*T. portentosum*

*T. sciodes*

*T. virgatum*

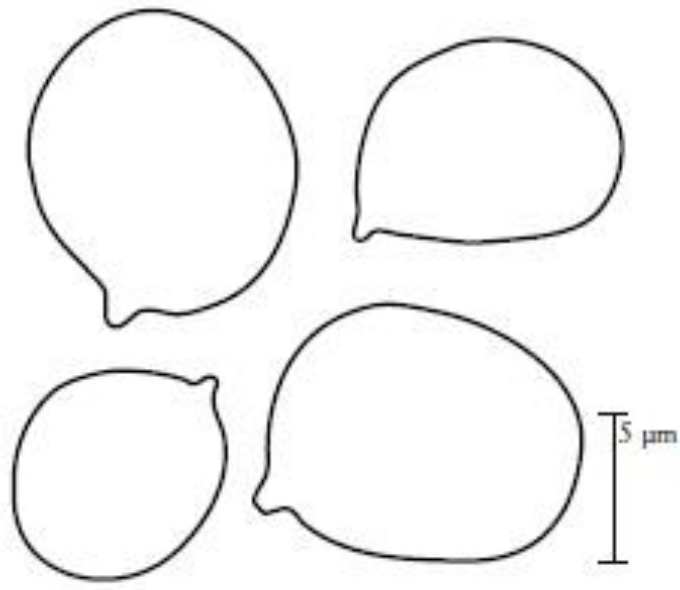
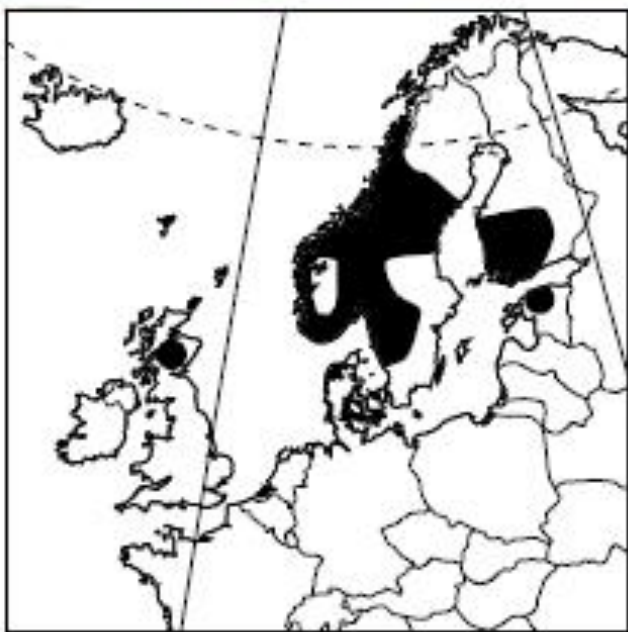




## *Tricholoma bresadolatum* Cléménçon

Souvent sous chênes sur sol calcaire. Chapeau gris couvert de squames plus sombres. Lames grises tachées de noir. Stipe concolore au chapeau avec la base orangé roussâtre. Odeur faible, saveur amère à légèrement âcre.

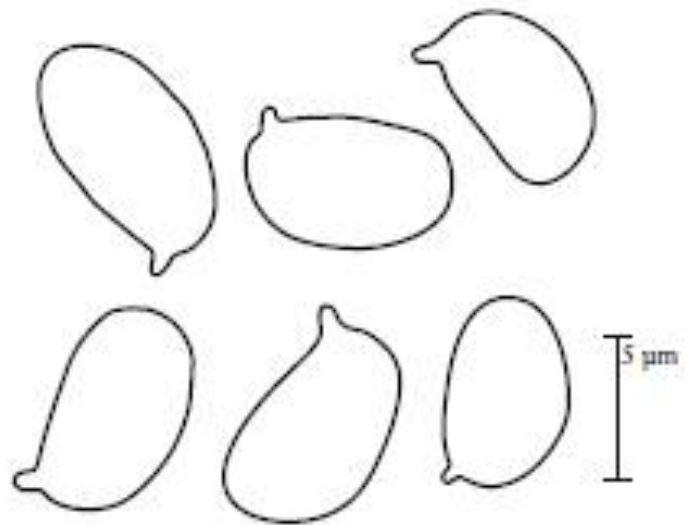
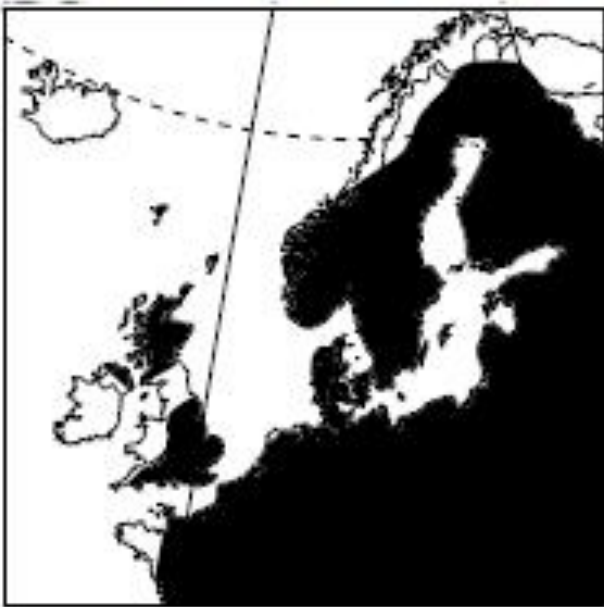




***Tricholoma guldeniae* Mort. Chr.**

En Norvège, Suède, Finlande ainsi qu'en Russie.





## ***Tricholoma portentosum*** (Fr. : Fr.) Quél.

Surtout sous conifères sur sol peu calcaire. Chapeau très fibrilleux, gris ardoisé plus ou moins sombre ; chair sous-jacente jaune. Lames blanc jaunâtre. Stipe blanc, souvent teinté de jaunâtre. Chair blanche, odeur et saveur farineuses

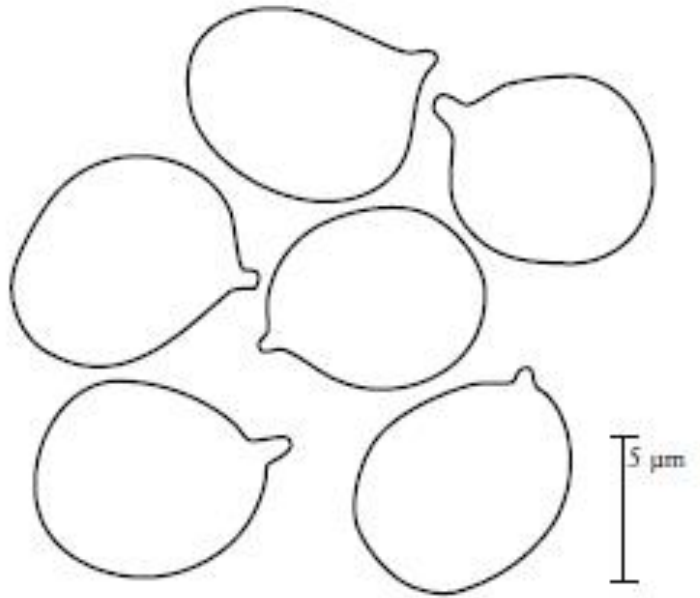
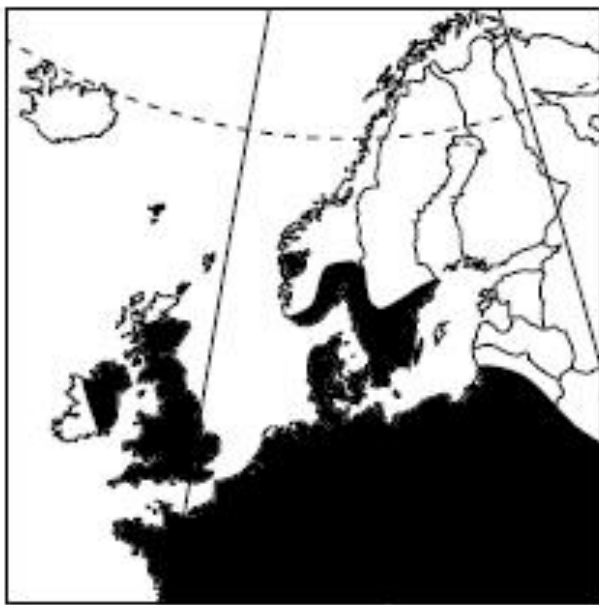
A comparer avec :

- *T. portentosum* var. *boutevillei* : sous feuillus, chapeau subsquamuleux ;

- *T. virgatum* : surtout sous épicéas : chapeau gris argenté, basidiome dépourvu de teintes jaunes, saveur très amère ;

- *T. sejunctum*, et surtout la var. *coniferarum* : chapeau jaune verdâtre à brunâtre, base du stipe rose roussâtre, odeur faiblement farineuse et saveur astringente à légèrement amère.





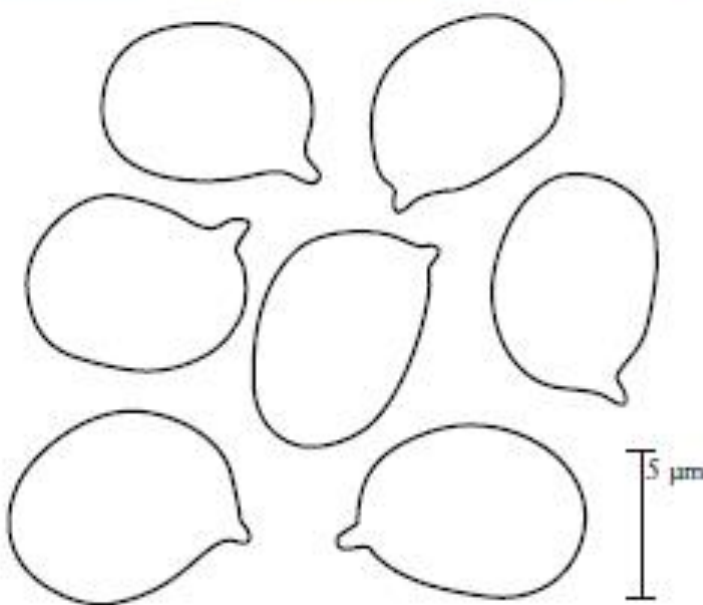
## ***Tricholoma sciodes*** (Pers.) C. Martín

En forêt de feuillus, surtout sous hêtres. Chapeau fibrilleux, gris souris parfois à reflets rosâtres. Lames blanc grisâtre, arête pointillée de noir. Stipe blanc grisâtre, non ou peu méchuleux. Saveur légèrement amère, plus ou moins âcre.

A comparer surtout avec :

- *T. bresadolanium* : plutôt sous chênes, chapeau et stipe nettement méchuleux, chair grise ;
- *T. virgatum* : surtout sous épicéas, chapeau gris argenté, conique mamelonné, chair très amère





## ***Tricholoma virgatum*** (Fr. : Fr.) P. Kumm.

Chapeau conique 6-8 cm, fibrilleux à  $\pm$  vergeté à la fin, d'une gris pâle argenté puis plombé. Lames peu larges parfois un peu piquetées de noir sur l'arête. Non comestible, voire toxique, il a un goût amer et poivré et une odeur de moisi.

# Les Tricholomes non gris

## Clade 7 : Section *Tricholoma*

*T. aestuans*

*T. columbetta*

*T. equestre*

*T. frondosae,*

*T. joachimii*

*T. luridum*

*T. sejunctum*

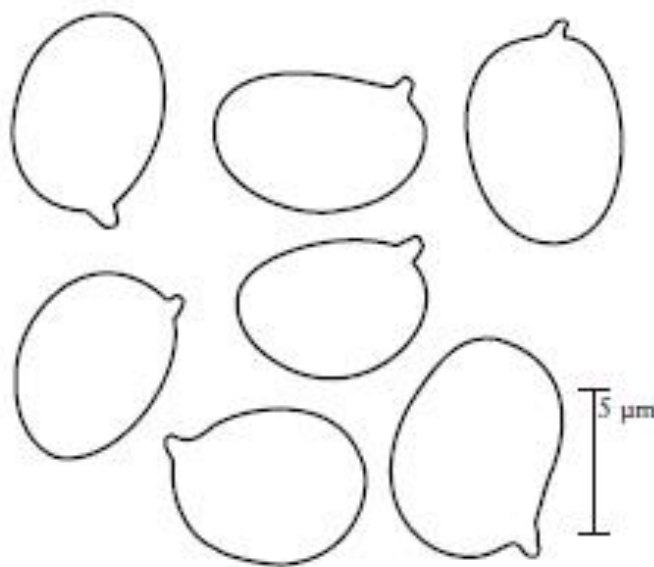
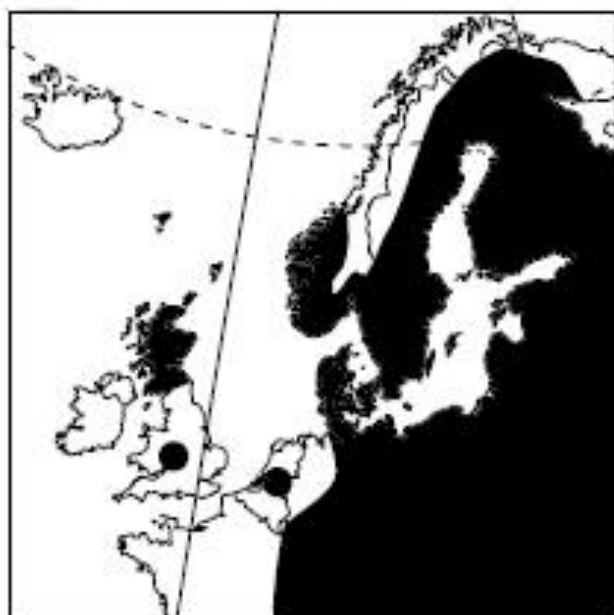
*T. umbonatum,*

*T. virgatum*

*T. viridifucatum*

*T. viridilutescens.*

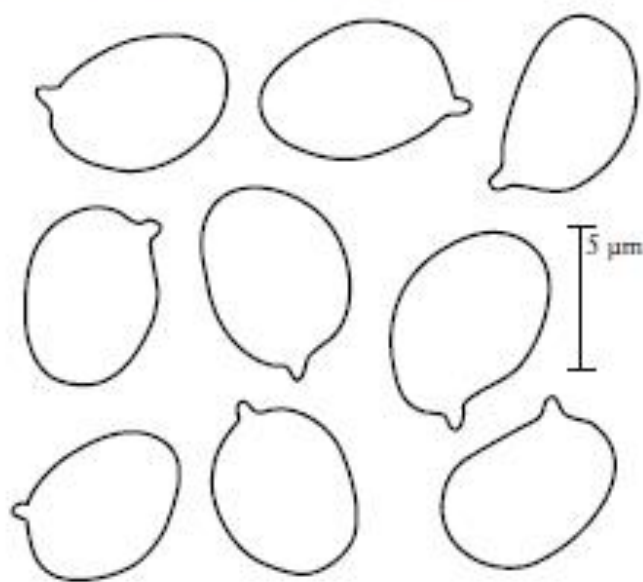




## ***Tricholoma aestuans* (Fr.) Gillet**

On peut qualifier cette espèce de boréo-montagnarde, on la rencontre dans les forêts altitudinales de conifères et plus particulièrement le *Vaccino-piceion* (pessières à myrtilles) sur des sols pauvres et détritiques

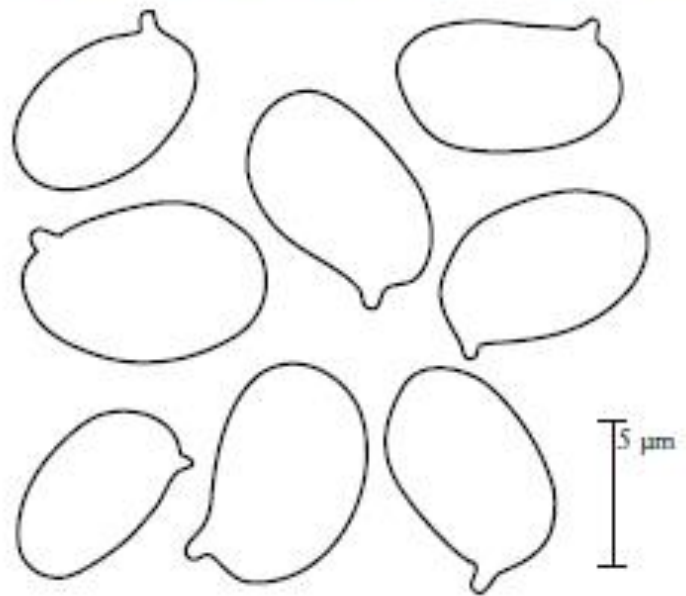




## ***Tricholoma columbetta* (Fr.) P. Kumm.**

En forêt, surtout sous feuillus acidophiles. Chapeau blanc soyeux, cuticule se pelant typiquement en formant des bandes triangulaires. Lames blanches. Stipe concolore au chapeau, base souvent tachée de bleu. Odeur et saveur farineuses.

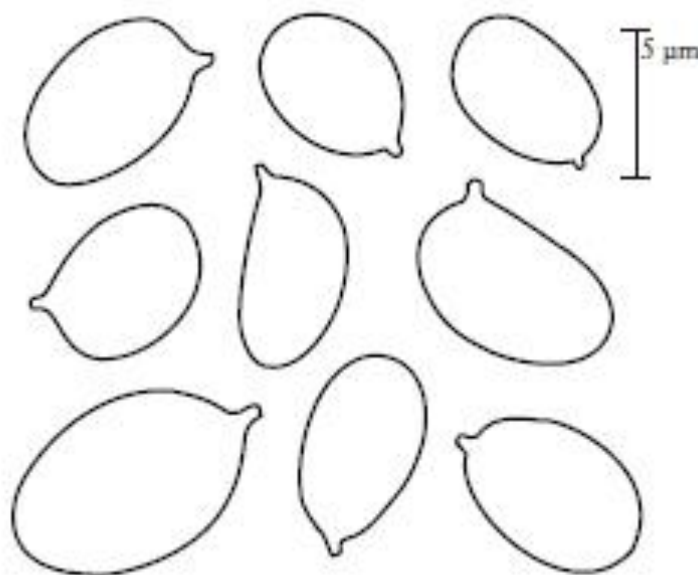
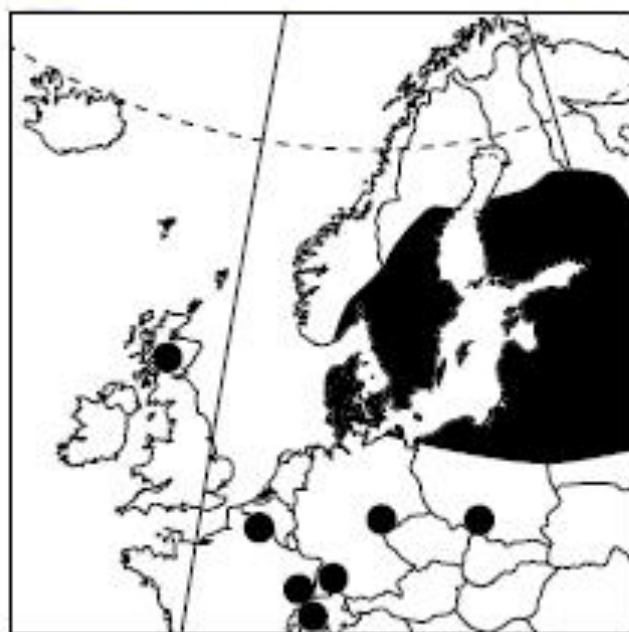




## ***Tricholoma equestre* (L. : Fr.) P. Kumm.**

Le tricholome équestre est interdit en France à la vente et à l'importation après que 12 cas de rhabdomyolyses aiguës (destruction des cellules musculaires), survenus dans le sud-ouest de la France entre 1992 et 2000, dont trois mortels ont été rapportés.

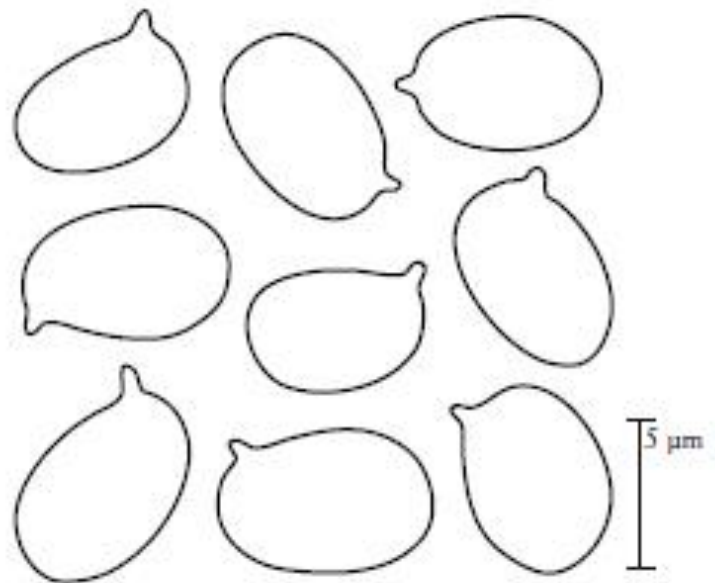




***Tricholoma frondosae*** Kalamees & Shchukin

Sous peupliers trembles. Espèce qui n'est pas sans rappeler le plus connu et commun *T. equestre*, lié aux pins et généralement plus trapu.

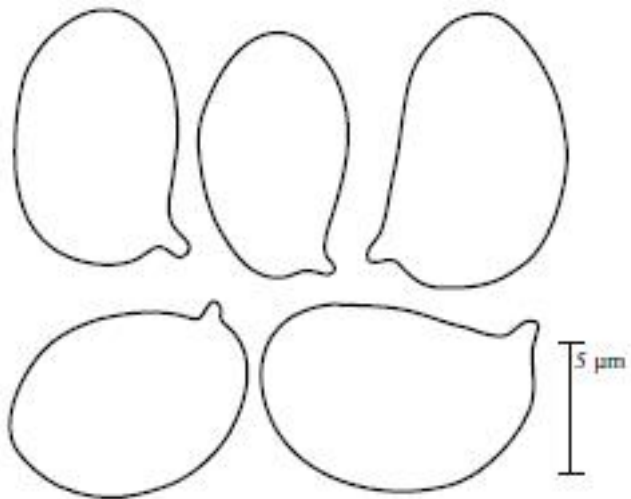




## ***Tricholoma joachimii*** Bon & A. Riva

*T. joachimii* produit des ectomycorhizes sur les pins, notamment le Pin sylvestre. Il apprécie les forêts ouvertes et sèches sur sols sableux, riches en minéraux, calcaires et peu profonds. Surtout dans le sud de la France.

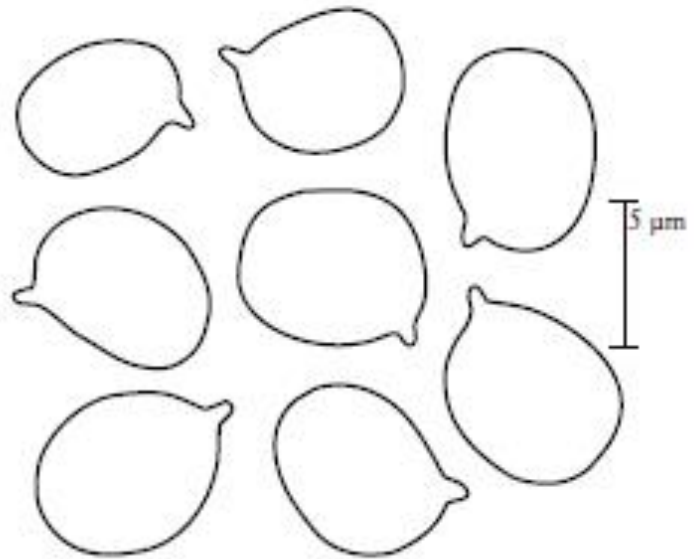




***Tricholoma luridum*** (Schaeff. : Fr.) P. Kumm.

Ce tricholome, qui n'est pas sans rappeler *Tricholoma portentosum*, est plus brun olivâtre, possède des lames grisâtres à reflets jaunes et une forte odeur de farine mêlée de concombre. Il est assez rare et vient sous conifères en montagne.



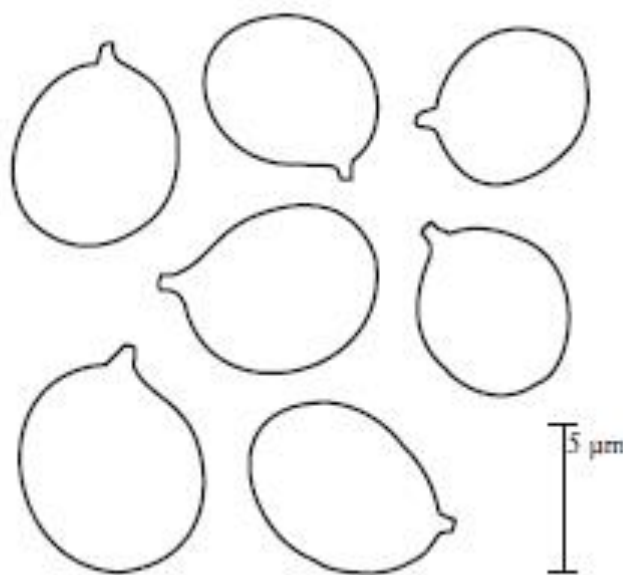


## ***Tricholoma sejunctum*** (Sowerby: Fr.) Quél.

En forêt, surtout sous feuillus. Chapeau fibrilleux, jaune verdâtre à brun olive noirâtre, marge toujours plus pâle. Lames blanches plus ou moins teintées de jaune. Stipe blanc, parfois coloré de rose à la base. Odeur farineuse faible. Saveur amarescente.

*T. portentosum* : chapeau gris métallique sur fond jaune ;  
*T. umbonatum* : chapeau ocre gris olivacé terne ;  
*T. luridum* : lames grises ;  
*T. arvernense* : chapeau brun orange teinté de cuivré ;  
*T. guldeniae* : chapeau jaune olivâtre terne avec le centre umboné grisâtre ;  
*T. viridilutescens* (syn. *T. sejunctum* var. *coniferarum* ss. auct.) : chapeau brun olive avec la marge jaune orangé, lames jaunes vers la marge ;  
*T. rufenum* : teintes intermédiaires entre *T. sejunctum* et *T. portentosum*.

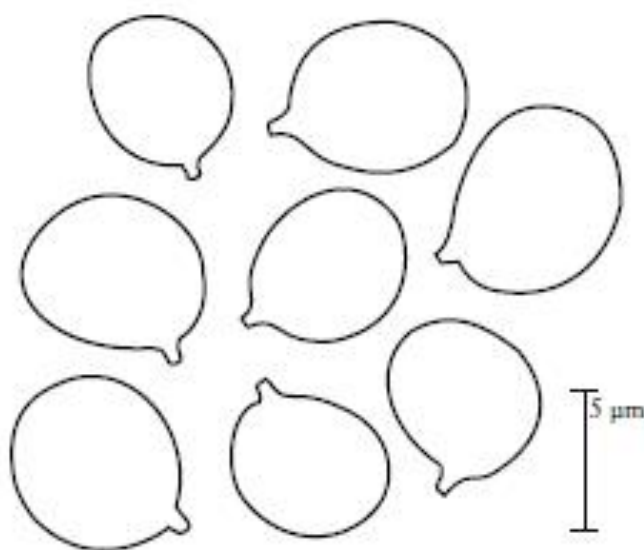




## ***Tricholoma umbonatum*** Cléménçon & Bon

Sous ses couleurs blanches, *T. umbonatum* peut être confondu avec *T. columbetta* qui s'en distingue par son biotope non calcaire, son chapeau plus blanc à l'umbo moins proéminent et ses lames moins serrées à l'odeur farineuse plus forte. Sous ses couleurs jaune olivacé, *T. umbonatum* est proche de *T. sejunctum*

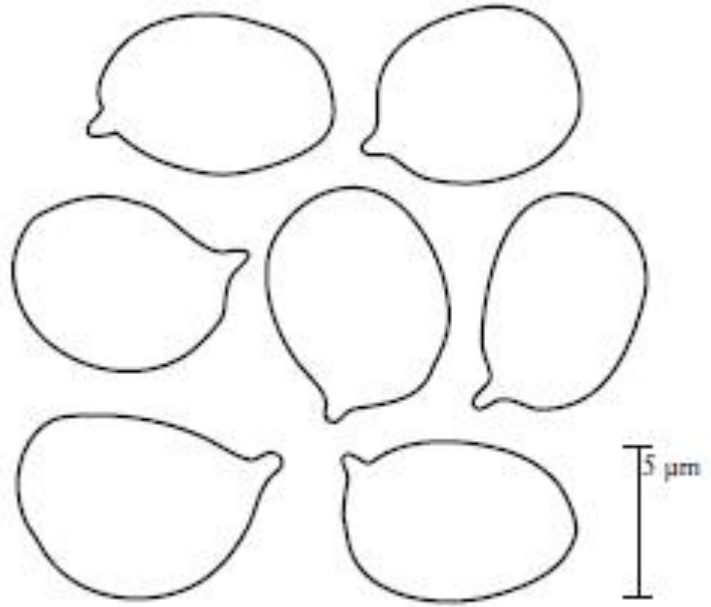




## *Tricholoma viridifucatum* Bon

Chapeau peu fibrilleux, jaune verdâtre intense. Lames blanches à verdâtre pâle. Stipe jaune verdâtre assez pâle. Chair pâle à odeur et saveur faiblement farineuses. Vient sous feuillus, surtout sur sols argilo-calcaires. Malgré l'existence de plusieurs espèces proches avec des teintes jaunes, celle-ci semble assez bien caractérisée. Elle est probablement rare.





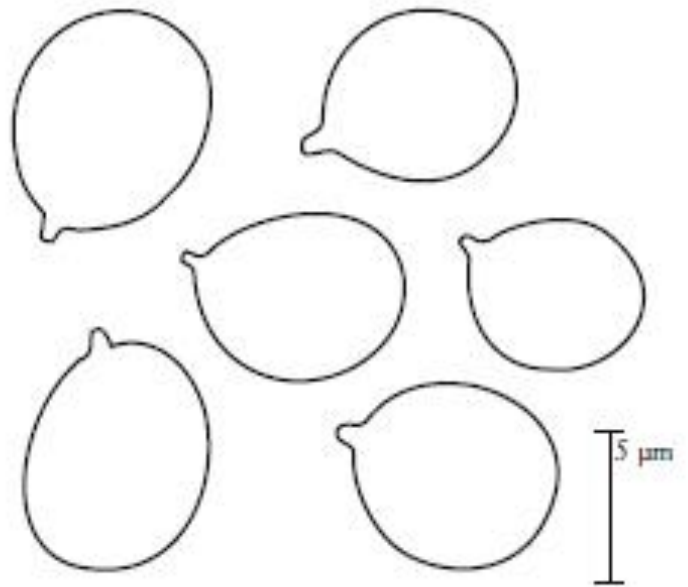
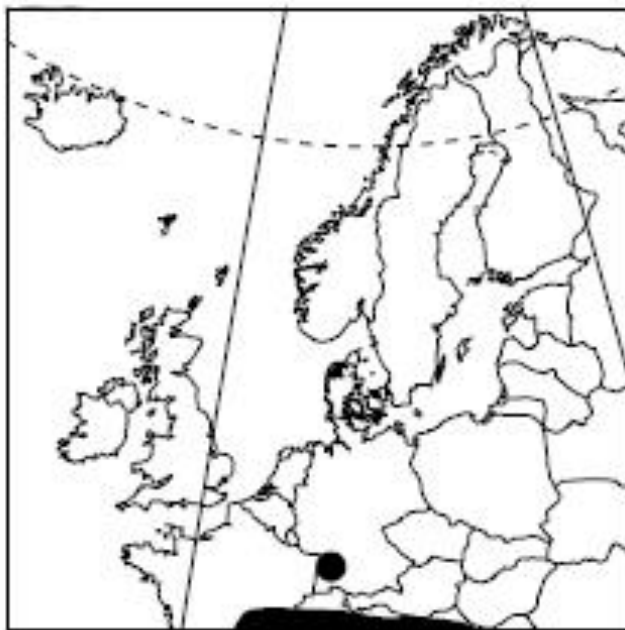
## ***Tricholoma viridilutescens*** M.M. Moser

Ressemble à certaines variétés de *Tricholoma sejunctum*, se reconnaît à son chapeau noirâtre au centre, et vert plus ou moins jaune autour et sa chair douce. Pas rare en France sous feuillus mêlés, en terrain acide, plus ou moins hygrophile,

Les Tricholomes gris  
Clade 9

*T. josserandi*





## *Tricholoma josserandii* Bon

Chair pâle à odeur complexe, de farine rance, de *Lactarius quietus*. Saveur peu agréable. Chênaies silicicoles, landes à bruyères. TOXIQUE.

# Les Tricholomes Brun-roux

## Clade 3 : *Section Genuina*

*T. albobrunneum*

*T. aurantium*

*T. batschii*

*T. focale*

*T. fulvum*

*T. Imbricatum*

*T. pessundatum,*

*T. populinum*

*T. psammopus*

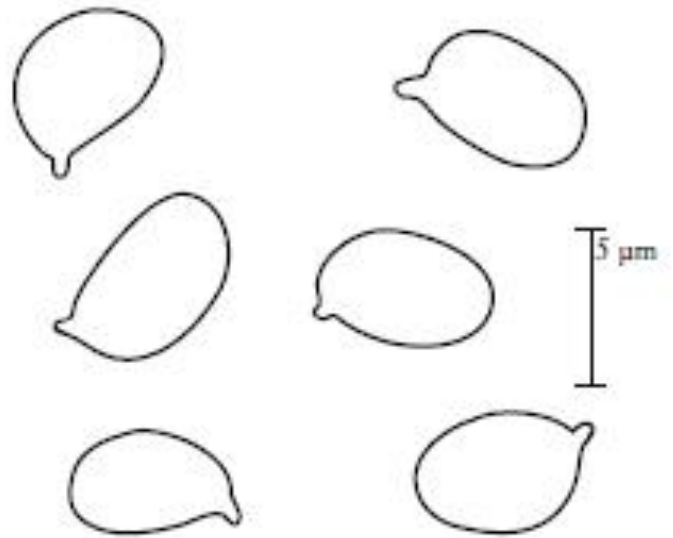
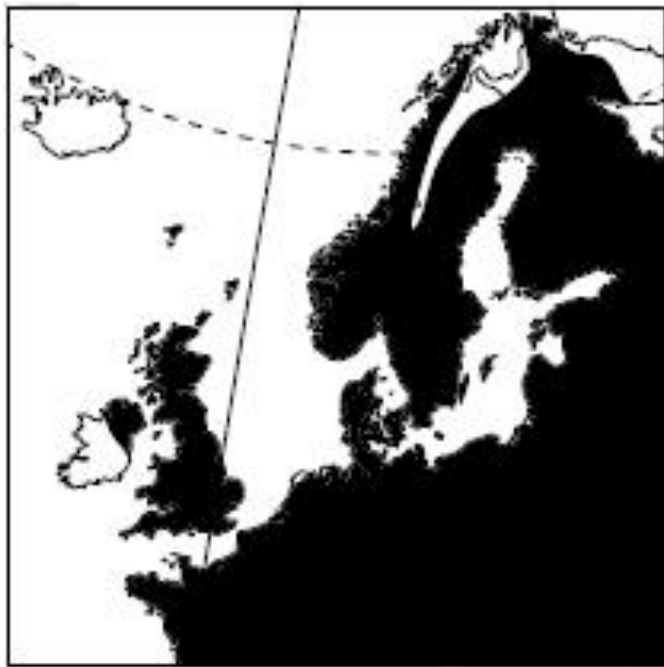
*T. stans*

*T. ustale*

*T. ustaloides*

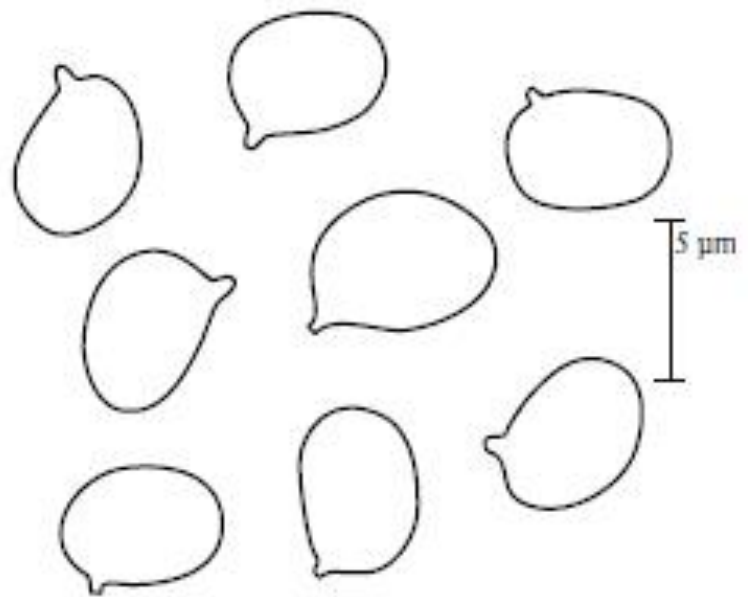
*T. vaccinum.*





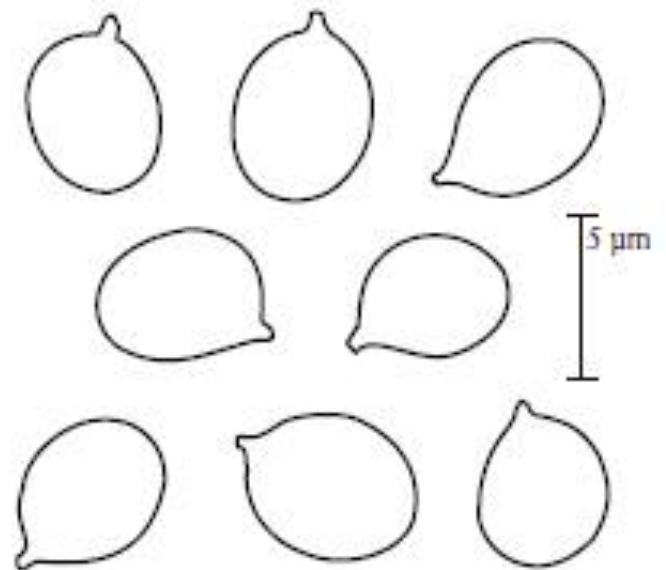
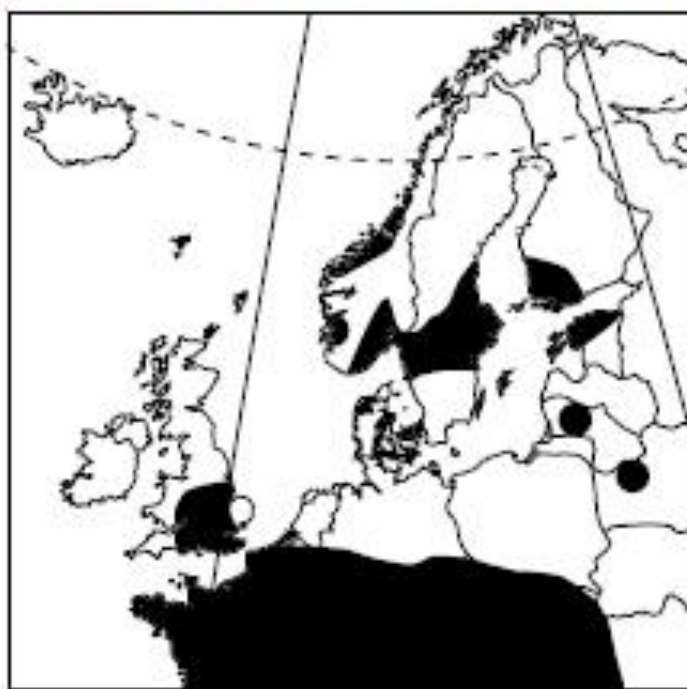
***Tricholoma albobrunneum* Pers. : Fr.**





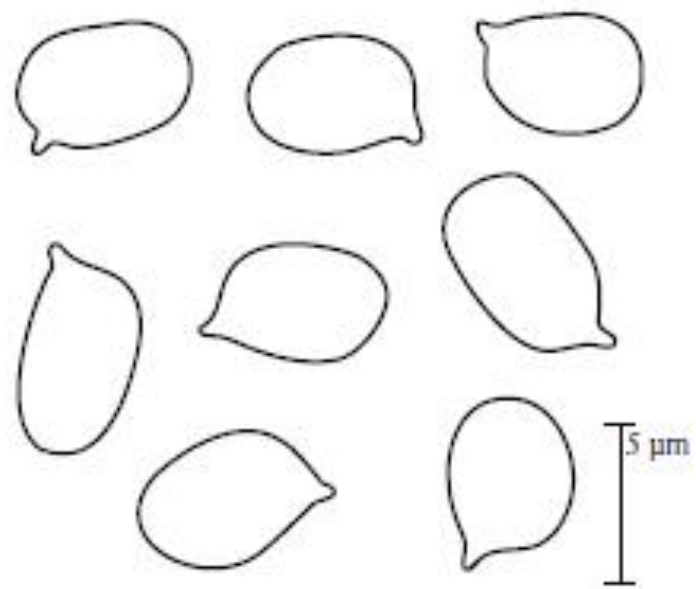
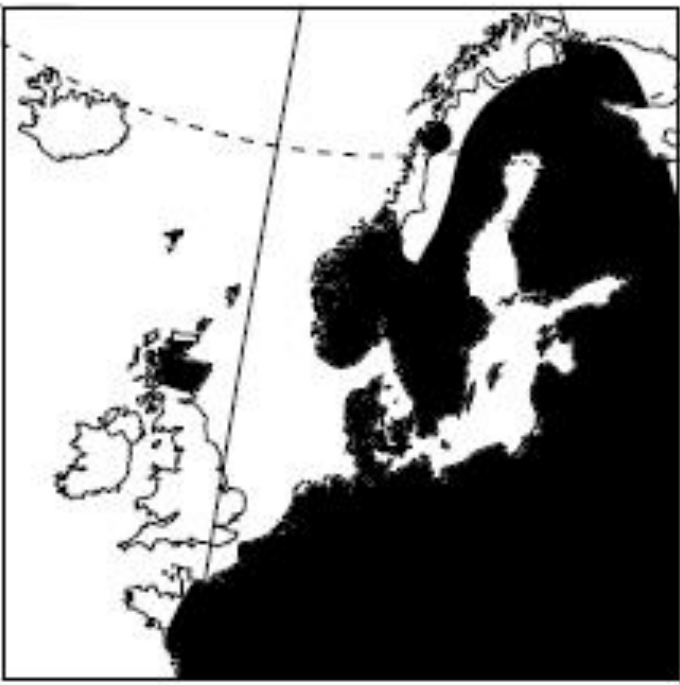
***Tricholoma aurantium* (Schaeff.:Fr.) Ricken**





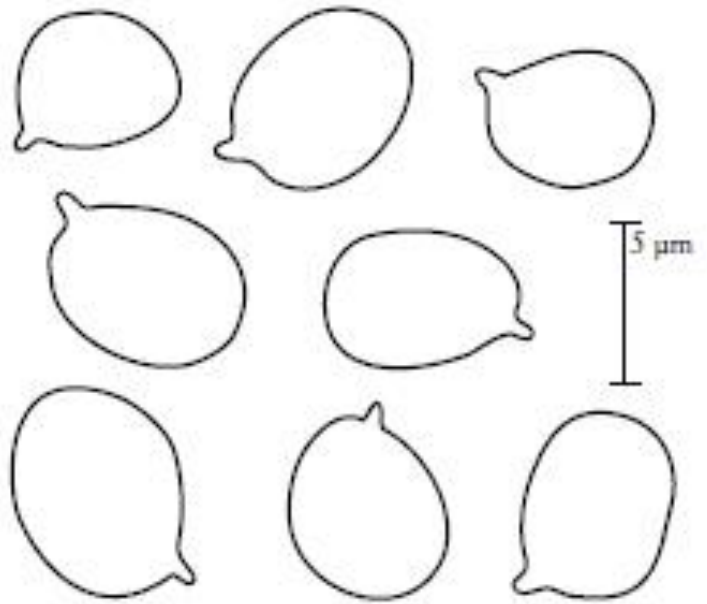
***Tricholoma batschii*** Gulden & Noordel.





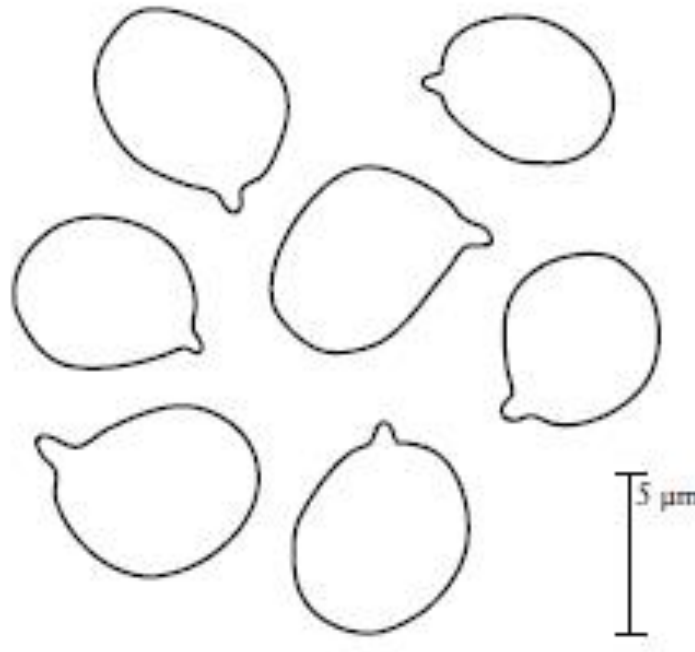
***Tricholoma focale* (Fr.) Ricken**





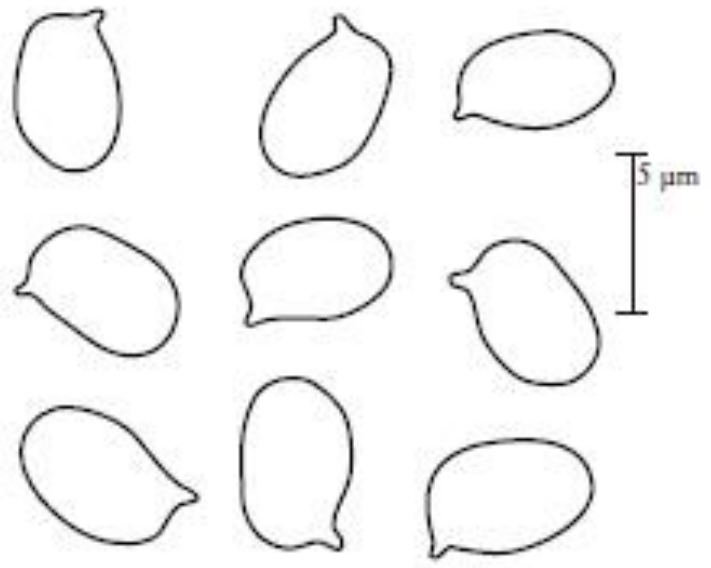
***Tricholoma fulvum*** (DC. : Fr.) Bigeard & H. Guill.





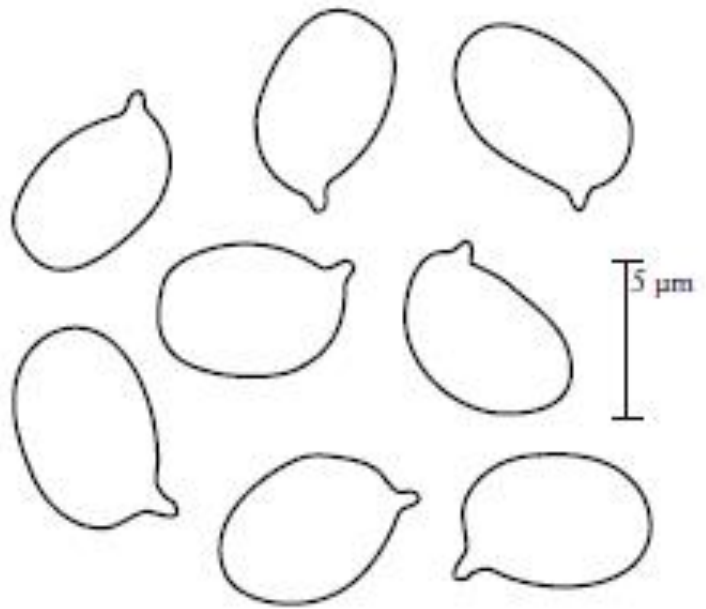
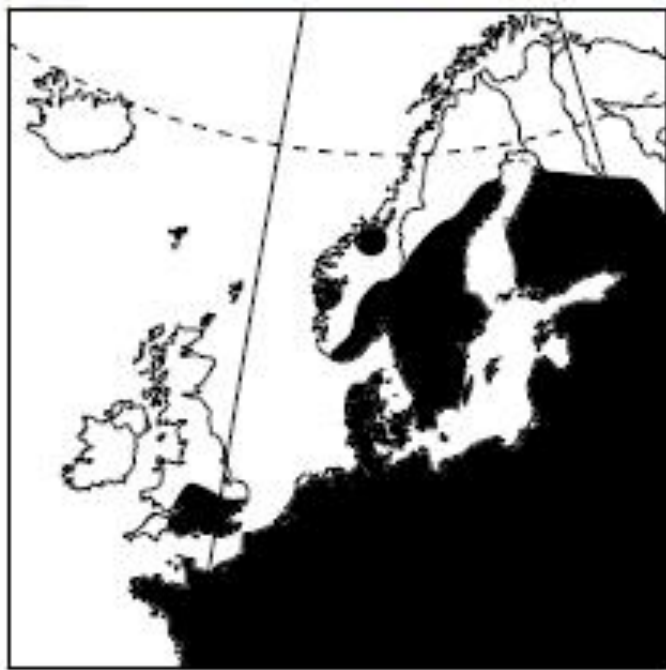
***Tricholoma imbricatum*** (Fr. : Fr.) P. Kumm.





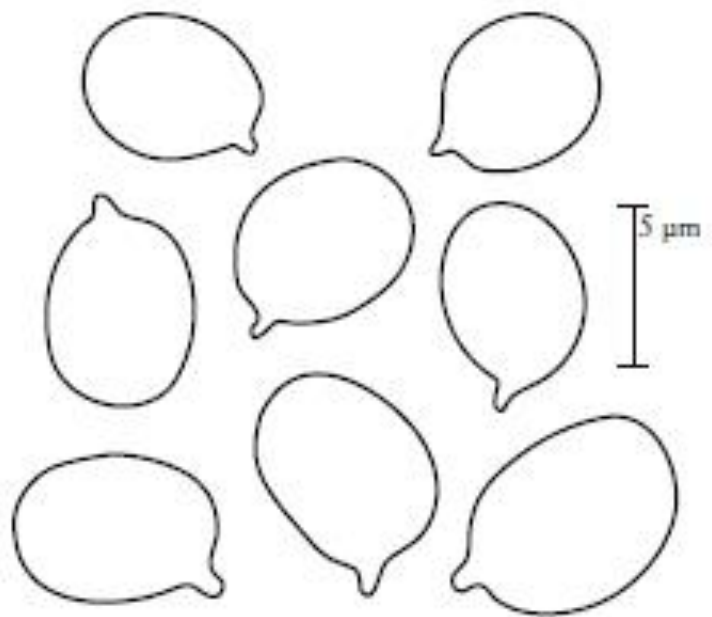
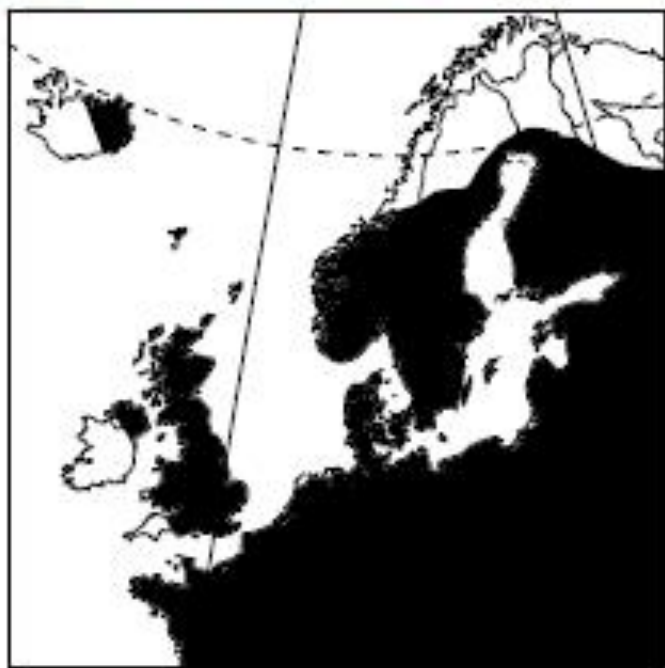
***Tricholoma pessundatum* (Fr. : Fr.) Quél.**





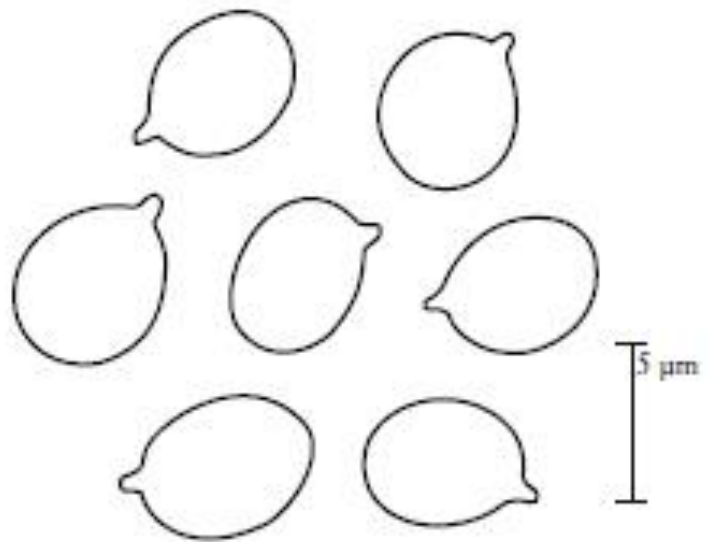
***Tricholoma populinum*** J.E. Lange





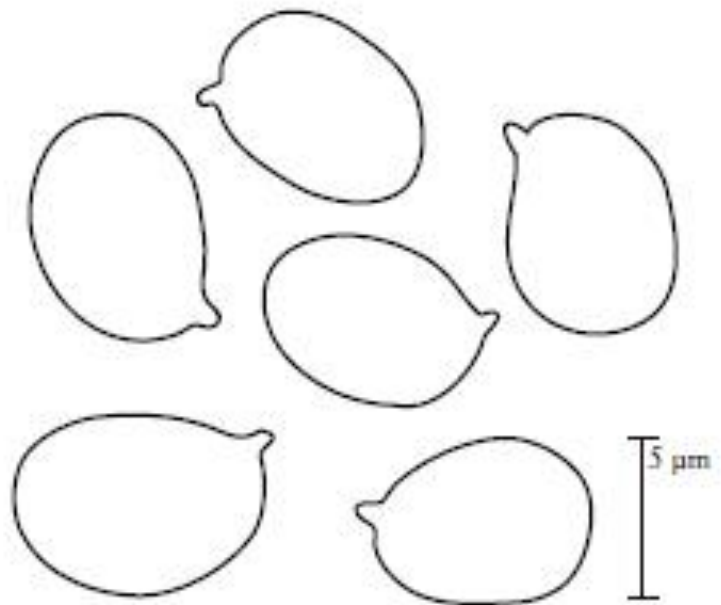
***Tricholoma psammopus*** (Kalchbr.) Qué.



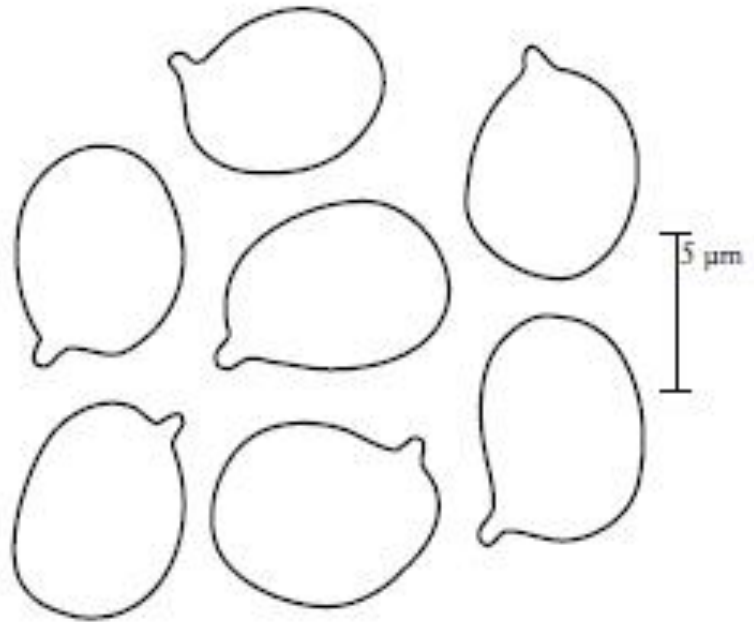
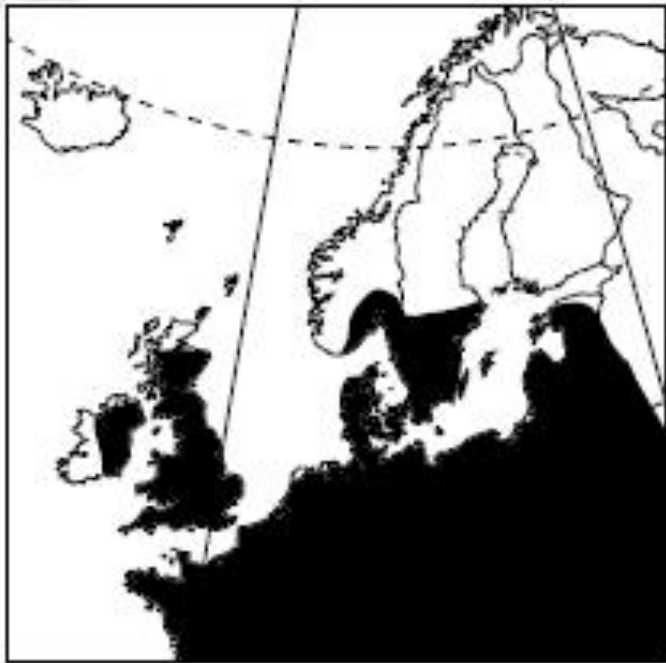


***Tricholoma stans* (Fr.) Sacc.**



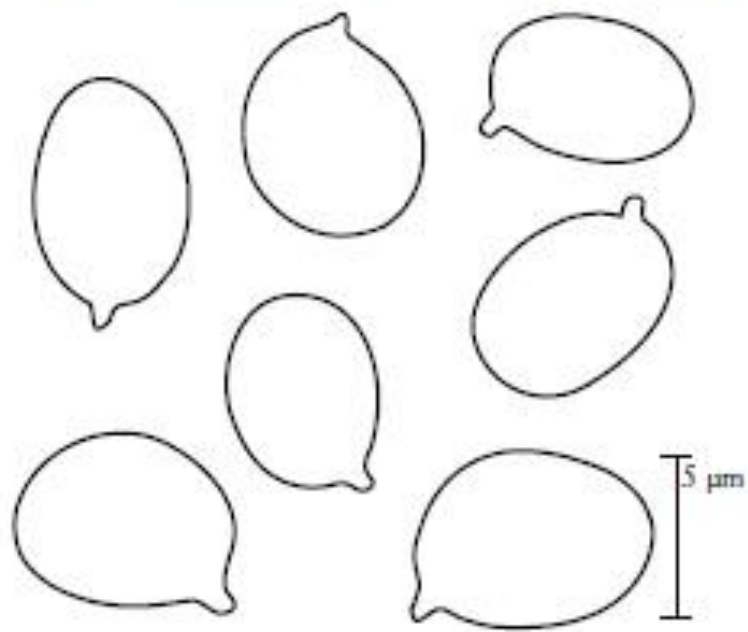


***Tricholoma ustale*** (Fr. : Fr.) P. Kumm.



***Tricholoma ustaloides* Romagn.**





***Tricholoma vaccinum*** (Schaeff. : Fr.) P.Kumm.





Le seul tricholome brun-roux  
à peu près doux et donc  
comestible



Avis de Françoise Meyer :  
« Plutôt bon ! »





*T. cedretorum* var. *ochraceopallidum*

A suivre...

<i>Tricholoma albatum</i>	<i>Tricholoma albidum</i> M. Bon
<i>Tricholoma apium</i> var. <i>helviodor</i> (Pil. & Svrcek) Mos.	<i>Tricholoma apium</i> J. Schäffer
<i>Tricholoma boreale</i> (Fr.) P. Karsten	<i>Gerhardtia borealis</i> (Fr.) Contu & A. Ortega
<i>Tricholoma caligatum</i> var. <i>dulciolens</i> (Kytöv.) Bon	<i>Tricholoma dulciolens</i> Kytövuori
<i>Tricholoma caligatum</i> var. <i>nauseosum</i> (Blytt) Bon	<i>Tricholoma matsutake</i> S. Ito & Imai
<i>Tricholoma civile</i> (Fr.) Gill.	<i>Gerhardtia borealis</i> (Fr.) Contu & A. Ortega
<i>Tricholoma cossonianum</i> Maire	<i>Tricholoma cossonianum</i> (R. Maire) P.-A. Moreau & Contu
<i>Tricholoma eosinobasis</i> Babos, Bohus & Vasas	<i>Tricholoma sejunctum</i> (Sow. : Fr.) Quélet
<i>Tricholoma equestre</i> var. <i>populinum</i> Christensen & Noordel.	<i>Tricholoma frondosae</i> Kalamees & Shtshukin
<i>Tricholoma flavovirens</i> (Pers. : Fr.) Lund.	<i>Tricholoma equestre</i> (L. : Fr.) Kummer
<i>Tricholoma fracticum</i> (Britz.) Kreisel	<i>Tricholoma batschii</i> M. Christensen & Noordeloos
<i>Tricholoma fucatum</i> var. <i>subglobisporum</i> (Bon) Bon	<i>Tricholoma fucatum</i> (Fr. : Fr.) Kummer
<i>Tricholoma goniospermum</i> Bres.	<i>Tricholoma goniospermum</i> (Bresadola) Baroni
<i>Tricholoma goniospermum</i> var. <i>tetragonosporum</i> (Maire) Bon	<i>Tricholoma tetragonosporum</i> (R. Maire) Contu & Mua
<i>Tricholoma leucocephalum</i> (Fr.) Quélet.	<i>Tricholoma leucocephala</i> (Bull. : Fr.) M. Bon
<i>Tricholoma macrocephalum</i> Schulz.	<i>Porpoloma macrocephalum</i> (Bohus) M. Bon
<i>Tricholoma pardinum</i> var. <i>filamentosum</i> Alessio	<i>Tricholoma filamentosum</i> (Alessio) Alessio
<i>Tricholoma pseudoacereum</i> Costantin & Dufour	<i>Leucopaxillus compactus</i> (Quélet) Neuhoff
<i>Tricholoma pseudoalbum</i> Bon	<i>Tricholoma stiparophyllum</i> (Lund) P. Karsten
<i>Tricholoma saponaceum</i> var. <i>boudieri</i> Barla	<i>Tricholoma boudieri</i> (Barla) Barla
<i>Tricholoma striatum</i> (Schaeff.) Sacc.	<i>Tricholoma albobrunneum</i> (Pers. : Fr.) Kummer
<i>Tricholoma subglobisporum</i>	<i>Tricholoma fucatum</i> (Fr. : Fr.) Kummer
<i>Tricholoma sulfureum</i> var. <i>hemisulfureum</i> Kühn.	<i>Tricholoma hemisulphureum</i> (M. Bon) Riva
<i>Tricholoma tridentinum</i> f. <i>ochraceopallidum</i> Bon	<i>Tricholoma cedretorum</i> var. <i>ochraceopallidum</i> (M. Bon) Riva
<i>Tricholoma tridentinum</i> Sing.	<i>Tricholoma pessundatum</i> (Fr. : Fr.) Quélet
<i>Tricholoma tridentinum</i> var. <i>cedretorum</i> Bon	<i>Tricholoma cedretorum</i> (M. Bon) Riva
<i>Tricholoma viridilutescens</i> Mos.	<i>Tricholoma sejunctum</i> (Sow. : Fr.) Quélet
<i>Tricholoma elaeodes</i> Romagn.	<i>Callistosporium elaeodes</i> (Romagn.) Bon



Les Tricholomes à spores ornementées

1\*. – Spores ornementées

1.1 Amyloïdes.....*Lentinellus ; Fayodia ; Melanoleuca ;  
Leucopaxillus ; Myxomphalia*

2. Non amyloïdes

Pleurotoïde;.....*Rhodotus ;*

Non pleurotoïde

Pileipellis à hyménoderme ; trichoderme  
ou cutis à hyphes diverticulées

Spores moins de 9 µm

.....*Mycenella*

Spores de plus de 9 µm

.....*Xerula kuehneri*

Pileipellis autre

Lames roses ou violette

.....*Laccaria*

Lames d'une autre couleur

Avec cheilos et pleuros

.....*Gamundia*

Sans cheilos ni pleuros

Basides avec granulations carminophiles

Basidiocarpe blanc

Annelé

.....*Tricholomella constricta*

Basidiocarpe non blanc, bleuissant

.....*Lyophyllum leucophaetum*

Basidiocarpe non blanc, non bleuissant

.....*Tephrocybe*

Basides sans granulations carminophiles

Boucles absentes

.....*Omphaliaster*

Boucles présentes

Spores roses

.....*Lepista*

Spores brun ochracé

.....*Ripartites*

1\*\*. – Spores lisses

Basides carminophiles

.....*Calocybe*