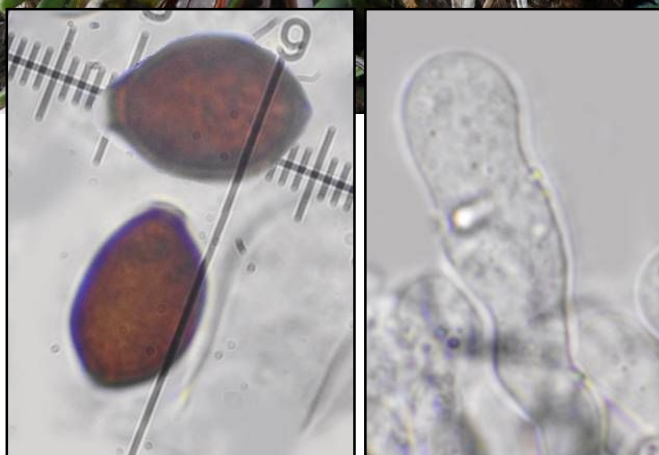




Leg. JCV & det. JCV



1 : Spores elliptiques un peu en « citron » en vue de profil, ovoïdes de face, pore net, 13-16 x 9-11 x 8-9 x μm .
2 : Pas de pleurocystides, cheilocystides cylindriques sinueuses, apex un peu dilaté, 35-70 x 7-10 μm .

Chapeau 2-3 cm, campanulé, ne s'ouvrant pas ou peu, marge plus ou moins finement appendiculée au début par des restes du voile mais très fugaces, revêtement lisse, pouvant se craqueler ou se crevasser, crème incarnat au tout début, ivoire. Lames adnées, peu serrées, larges, ascendantes, arêtes blanches. Stipe svelte, poudré surtout au sommet, blanc sale, crème ocracé. Chair blanchâtre sale.

Dans la pelouse (*Xerobromion*), sur crottin.

Brochon, Champ Sement, maille 3023D21, le 6 décembre 2017.

► *Panaeolus papilionaceus*, *P. campanulatus*, *P. retirugis*, *P. sphinctrinus* ont été réunies sous le nom de *Panaeolus papilionaceus* var. *papilionaceus*. Certains auteurs continuent à les séparer, d'autant plus que cela est le plus souvent assez aisé sur le terrain, les intermédiaires étant peu nombreux, Dans ce cas *P. papilionaceus* est considéré comme une variété très pâle et devenant blanchâtre de *Panaeolus campanulatus*.

