

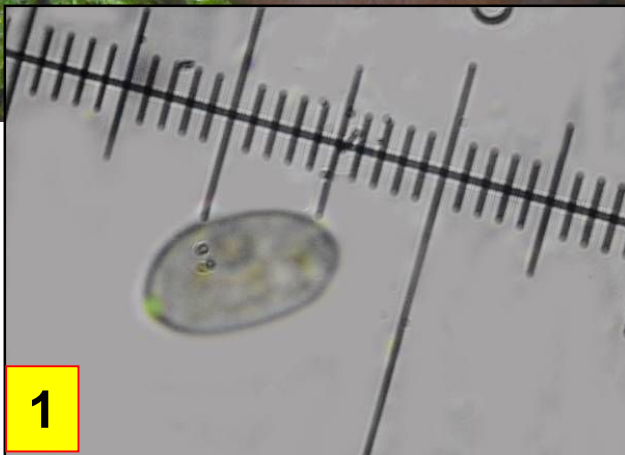
# ► *Pseudoclitocybe cyathiformis*

510

(Bull.) Singer



Leg. JCV & det. JCV



1

1 : Spores largement elliptiques, lisses (mais attention d'aspect un peu granuleux à l'intérieur, ce qui peut prêter à confusion), amyloïdes, 8-11 x 5-7  $\mu\text{m}$ .

Chapeau 5-8 cm, en entonnoir mais gardant une papille au fond, marge mince mais assez rigide, enroulée, revêtement lisse, brun foncé, bistre sombre, gris foncé, pâlistant en beige brunâtre. Lames épaisses, pentues et un peu fourchues vers le stipe, assez espacées, blanchâtres à grisâtres ou beige grisâtre pâle. Stipe long, un peu renflé et velouté à la base, 6-10 x 0,6-0,8 cm, gris brunâtre mais blanchi par des fibrilles blanchâtres en réseau.

Dans l'humus, sous les feuillus.

Combe de Brochon, maille 3023D21, le 20 décembre 2017.

► Les clitocybes à spores amyloïdes comptent seulement trois représentants, d'ailleurs pas toujours faciles à séparer : outre le Clitocybe en coupe, ici représenté, la littérature propose *Pseudoclitocybe expallens* et *Pseudoclitocybe obbata*.

