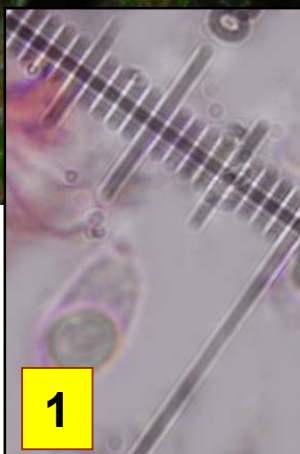
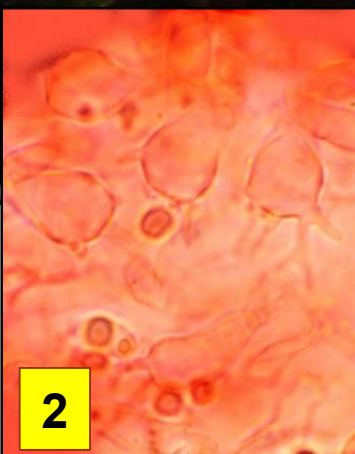


Leg. JCV; det. JCV



1



2



Bois mort



Pins noirs



Pas rare

1 : Spores 6.5-9 x 4-5 μ m, en forme de pépin à quelque peu allongées, lisses, amyloïdes.
2 : Cheilocystides clavées ornées de quelques longs diverticules parfois ramifiés.

Chapeau 0,3-1 cm, strié, couvert d'une pellicule gélatineuse séparable, blanchâtre. Lames ascendantes-adnées, blanches à grisâtre pâle. Pied 0,05-0,1 cm entièrement pruineux d'abord tout bleu vif puis en grandissant le bleu vif ne se retrouve qu'à la base.

Sous une branche morte de pin noir.
Darois, Les Aiges-Moreau, maille 3022D23, le 19 avril 2017.

► Cette petite Mycène possède typiquement une coloration bleue intense à la base du pied. Autres signes distinctifs: le pied poudré et la présence d'une pellicule gélatineuse séparable sur le chapeau et la marge des lames. Les cheilocystides, de forme clavées, possèdent quelques longs diverticules parfois ramifiés. Espèce assez fréquente sur les débris de conifères.