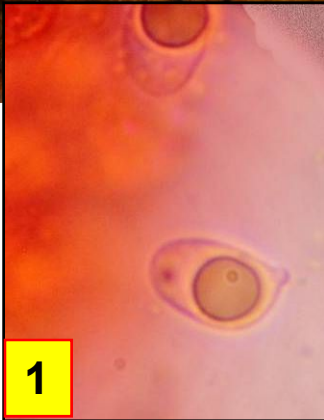


► *Mycena vitilis* (Fr.) Quél.



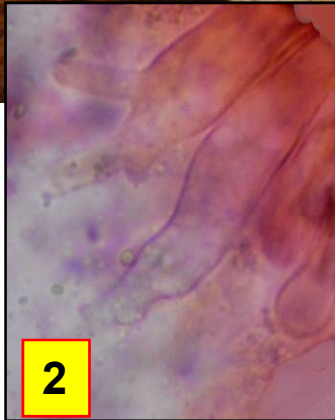
Leg. & det. JCV

Souche



1

2



1 : Spores 9,5-11,5 X 5,5-7  $\mu\text{m}$ ,  
elliptiques larmiformes, amyloïdes..  
2 : Cheilocystides, 20-45 X 12-15  $\mu\text{m}$ ,  
clavées et portant quelques  
diverticules plus ou moins épais et  
plus ou moins difformes.

Chêne

Chapeau 0,5-2 cm, conico-campanulé, plus ou moins cannelé avec l'âge, beige grisâtre à brunâtre assez sombre, souvent plus pâle à la marge. Lames étroitement adnées, assez serrées, d'un blanc souvent assez pur. Stipe 4-10 cm X 0,5-2 mm, assez raide et résistant à la traction (il finit par se casser avec un petit bruit sec), souvent brillant, plus pâle que le chapeau, gris- beige pâle à blanchâtre ou grisâtre.

Autour d'une souche de chêne.

Pelouse d'Arvaux, maille 3022D22, le 8 novembre 2018.

Fréquent

► Le Mycène à pied raide (*M. vitilis*) se reconnaît à son pied lisse et poli, rigide, assez élastique et se brisant avec un petit bruit sec lorsque l'on tire dessus; Sa chair inodore ou presque le sépare du Mycène à odeur d'iode (*M. filipes*) très ressemblant.