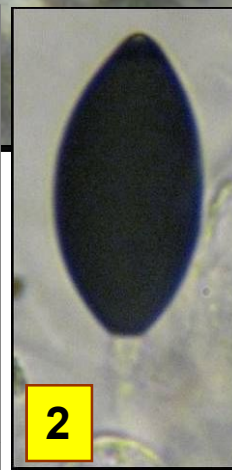
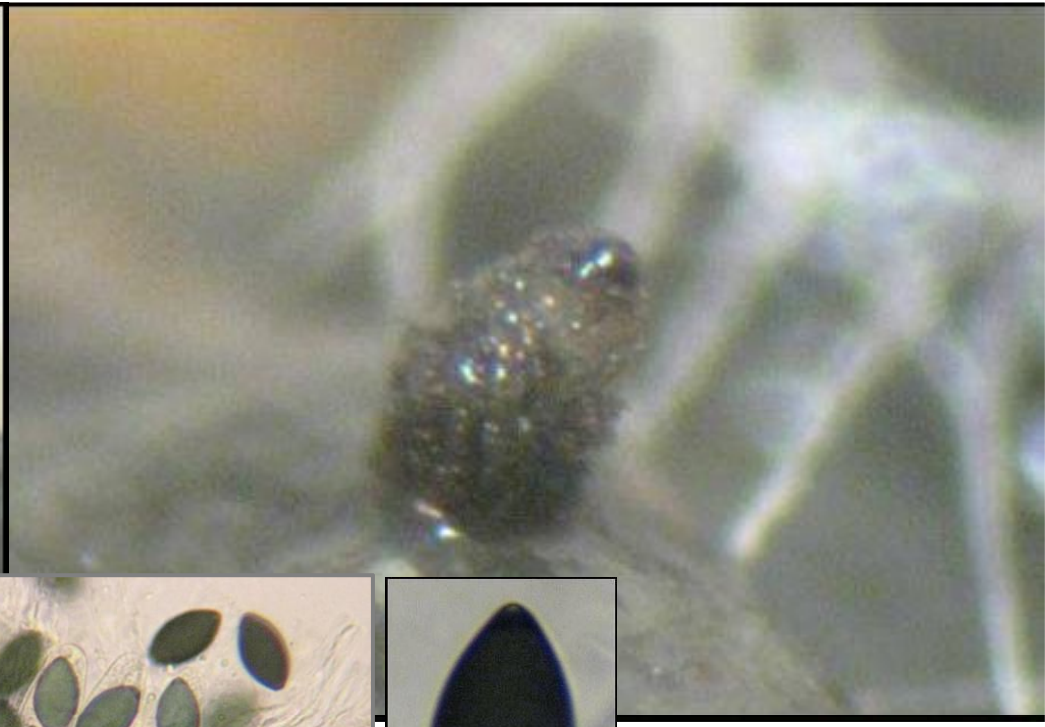


► *Schizothecium tetrasporum*

555

(G. Winter) N. Lundq.



Leg. AG & det. AG

Prairie
Sentier

1 : Asques cylindroclavés, contenant 4 ascospores unisériées.

2 : Spore constituée d'une cellule brune elliptique, 20-22 x 13-14, 5 µm, munie d'un pédicelle hyalin mesurant 8-12 x 1,5-2 µm.

Périthèces subglobuleux à conico-pyriformes, brun clair, à sommet plus foncé en raison de la présence de poils, pouvant mesurer jusqu'à 0,8 mm de haut pour 0,4 mm de diamètre. Croissent en colonies, immergés, érompents à superficiels sur plusieurs types d'excréments mais surtout sur crottes de lapin ou comme ici sur crottin d'équidés. Pas rare.

Dans le sentier montant la combe.

Combe Saint-Fol, maille 3023B43, le 15 novembre 2018.

Crottin

► Sur crottin de cheval ou autres excréments, ce pyrénomycète est moins fréquent que *Schizothecium conicum*. Pour l'identifier, on n'essaiera pas d'observer des différences au niveau macroscopique, c'est quasiment impossible même à la loupe binoculaire, mais on mènera une étude microscopique. Un des critères déterminants, comme son nom l'indique, est le nombre de spores par asque. Attention, les pyrénomycètes coprophiles peuvent cohabiter sur le même excrément. Déjà observé dans la RNR, en combe Michelet le 14-1-2016 sur crotte de lapin.

Fréquent